



TOKYO BIG6 JUNKO BASEBALL TOKYO BIG6 JUNKO BASEBALL TOKYO BIG6 JUNKO BASEBALL TOKYO BIG6 JUNKO BASEBALL

# TOKYO BIG6 JUNKO BASEBALL SPRING LEAGUE 2024

主催:東京六大学準硬式野球連盟  
後援:報知新聞社

TOKYO BIG6 JUNKO BASEBALL TOKYO BIG6 JUNKO BASEBALL TOKYO BIG6 JUNKO BASEBALL TOKYO BIG6 JUNKO BASEBALL



TOKYO BIG6 JUNKO BASEBALL TOKYO BIG6 JUNKO BASEBALL TOKYO BIG6 JUNKO BASEBALL TOKYO BIG6 JUNKO BASEBALL

1.	<a href="#">表紙</a>	p.1
2.	目次	p.2
3.	<a href="#">挨拶文</a>	p.3
4.	<a href="#">役員一覧</a>	p.4
5.	<a href="#">日程表</a>	p.5
6.	<a href="#">球場案内・星取表</a>	p.6-7
7.	<a href="#">早稲田大学部員紹介</a>	p.8-11
8.	<a href="#">立教大学部員紹介</a>	p.12-14
9.	<a href="#">慶應義塾大学部員紹介</a>	p.15-17
10.	<a href="#">明治大学部員紹介</a>	p.18-21
11.	<a href="#">法政大学部員紹介</a>	p.22-25
12.	<a href="#">東京大学部員紹介</a>	p.26-27
13.	<a href="#">2023年度秋季リーグ戦タイトルホルダー特集</a>	p.28-29
14.	<a href="#">第2回全日本大学準硬式野球東西対抗日本一決定戦 甲子園大会特集</a>	p.30
15.	<a href="#">東京六大学連盟創立75周年記念式典特集</a>	p.31
16.	<a href="#">新チーム特集</a>	p.32-33
17.	<a href="#">他大学から見た○○大学特集</a>	p.34-35
18.	<a href="#">自チーム最推しバッテリー特集</a>	p.36-37
19.	<a href="#">春季・秋季リーグ戦歴代タイトルホルダー</a>	p.38-39
20.	<a href="#">過去順位・歴代首位打者</a>	p.40
21.	<a href="#">広告</a>	p.41-44





**宮内 孝知 会長**  
1968年卒  
早稲田大学OB

コロナ禍やインフルエンザが未だ完全に収束しているとは言えませんが、24年度の春季リーグ戦を開幕できることを、選手諸君、学生委員、連盟役員及び関係各位ともども慶びたいと思います。本年度の春季リーグ戦を開幕するにあたり、今年度は低反発バットの使用について全日本連盟に準じて関東地区もその使用を義務づける方向で検討してきました。全国大会は義務となりましたので六大学も今シーズンはこれまでのバットとの共用を認めますが、今後は義務となります。その他DH制についても永年の懸案です。大学準硬式野球における六大学は、伝統、学生選手としての理想、野球界の潮流等課題は尽きませんが、大学準硬式野球のリーダーとしての責務に変化はありません。東京六大学準硬式野球は、75年の永き歴史と伝統を受け継ぎ、野球にさらなるページを付け加える責務を持ちます。六大学の誇りを持って、品位のある熱戦を期待するとともに、学生委員をはじめ関係各位のご指導・ご協力を衷心よりお願いいたします。



**袖川 章治 理事長**  
1983年卒  
明治大学OB

今年度から理事長を務めさせていただきます袖川章治です。前任の大橋理事長はじめ関係者の皆様におかれましては、コロナ禍での大会運営という難局を乗り越え、東京六大学準硬式野球連盟創立75周年式典を盛況裡に開催できましたこと、心より感謝申し上げます。昨年の当連盟におきましては、全日本選手権で慶応大学が惜しくもベスト4で終わったものの、関東JUNKOオールスター2連覇、9ブロック大会4連覇、当連盟からも多数の選手が選抜された東西対抗日本一決定戦甲子園大会優勝と、選手の継続研鑽が結果として現れました。さらに昨年のプロ野球ドラフト会議では、明治大学出身の高島泰都投手がオリックスに指名され入団しております。準硬式野球に携わる者全員にとって夢のある出来事ではないでしょうか。硬式でもなく、軟式でもなく、準硬式野球はスポーツの多様性の先駆けであります。当連盟では伝統を重んじながらも、あくまで学生主体に先例にとられることなく、常に結果検証を進めながら一步一步前進しております。多くの皆様にグラウンドにお越し頂き、選手達への熱い応援をよろしくお願い致します。



**学生委員長**  
島本 逸平  
明治大学3年

東京六大学準硬式野球連盟2024年度学生委員長を務めます、明治大学の島本逸平と申します。令和6年度の春季リーグ開催にあたり、学生委員を代表してご挨拶申し上げます。今年度より本連盟でも導入される、新基準の『低反発バット』が高校野球をはじめ野球界で大きな話題を呼んでいます。ぜひこの機会に球場に足を運び、昨年度までとは一味違った『準硬』を観戦していただき、連盟創立100周年に向けた新たな歴史の1ページをご覧いただければと思います。我々学生委員は、準硬式野球の知名度向上と部員数増員を目指し、本連盟が発展できるよう、努力してまいります。最後にはなりますが、本リーグ戦開幕に向けてご尽力くださった連盟役員の皆様、関係者各位に感謝申し上げます。選手が安全にプレーし、熱気に溢れたリーグ戦となることを祈念いたしまして、ご挨拶とさせていただきます。

# 役員一覧

会 長	宮内 孝知 (早大)			
副 会 長	小林 宏充 (慶大)	中澤 公孝 (東大)	坂本 勝 (法大)	町田 一兵 (明大)
	遠山 恭司 (立大)	梁取 美夫 (早大)		
顧 問	山田 善則 (慶大)	大橋 弘隆 (東大)	小林 憲人 (早大)	
参 与	小川 友一 (公益財団法人東京都軟式野球連盟会長)			
	遠藤 靖彦 (公益財団法人東京都軟式野球連盟審判部長)			
理 事 長	袖川 章治 (明大)			
副 理 事 長	辨 信行 (慶大)	三國 史雄 (東大)	土屋 誠一 (法大)	増田 典孝 (明大)
	大原 仁 (立大)	武部 義昭 (早大)		
常 任 理 事	辨 信行 (慶大)	三國 史雄 (東大)	土屋 誠一 (法大)	増田 典孝 (明大)
	大原 仁 (立大)	武部 義昭 (早大)		
理 事	風間 善明 (慶大)	秋山 幸廣 (慶大)	堀江 英世 (慶大)	片桐 菜摘 (慶大)
	嶋原 毅 (東大)	雨宮 涉 (東大)	軽部 一男 (東大)	府川 正信 (東大)
	近谷 逸郎 (東大)	大塚 浩昭 (法大)	大岩不二雄 (法大)	大平 智弘 (法大)
	本間 隆洋 (法大)	丸山 竜二 (法大)	河村 光治 (明大)	岩崎 真司 (明大)
	井出 秀 (明大)	稲嶋さち子 (明大)	中西 太郎 (明大)	吉本 央 (立大)
	大木 康雄 (立大)	山田 祐行 (立大)	中村 厚志 (立大)	池田 訓久 (早大)
	吉田 範之 (早大)	畑中 秀之 (早大)	藤枝 克臣 (早大)	
監 事 長	遠藤 勝昭 (法大)	新井 健治 (早大)		
副 委 員 長	島本 逸平 (明大)			
本 部 委 員	宮崎 玲太 (早大)	菊池 開斗 (法大)		
	徳留 大咲 (早大)	吉田 達哉 (立大)	豊島 康平 (慶大)	角谷 友基 (東大)
	谷口 大輝 (早大)	望月 智希 (立大)	福田 岳社 (慶大)	降旗 淳史 (明大)
	伊藤 駿牙 (法大)	星野 義弥 (東大)	横張 幹人 (立大)	小川 凌汰 (慶大)
	相川幸太郎 (明大)	寺中 陸人 (法大)	柏野 哲哉 (東大)	
チーフマネージャー代表	地主 瑞季 (早大)			
チーフマネージャー	松本 美咲 (立大)	井上 瑞夏 (慶大)	中川 結理 (明大)	岩本 奈々 (法大)
	田中 千暖 (東大)			
審 判 長	袖川 章治 (明大)			
O B 審 判 員	小野村寛弥 (慶大)	山崎 順朗 (慶大)		
学 生 審 判 員	足立 健太 (早大)	安藤 卓羽 (早大)	河本 淳 (早大)	島津 大我 (早大)
	讃岐 京一 (早大)	柴田 英寿 (早大)	竹内 陸馬 (早大)	町田 偉大 (早大)
	中 浩夢 (立大)	小泉 汰慎 (立大)	坂巻幸太郎 (立大)	白旗 佑悟 (立大)
	白髭 亮介 (立大)	寺田 貴彦 (立大)	渡辺 健伍 (立大)	石原 杏史 (立大)
	富永 涼太 (慶大)	福田 航大 (慶大)	龍田 千浩 (慶大)	渡邊 旭 (慶大)
	細見 健介 (慶大)	上野 大志 (慶大)	島村 薫 (慶大)	轟 快斗 (慶大)
	北田 涉 (慶大)	井上 侑亮 (慶大)	吉野 修平 (明大)	吉田 凌 (明大)
	鳥越駿太郎 (明大)	鳥居 源 (明大)	佐藤 克哉 (明大)	徳田 叶夢 (明大)
	福本 真士 (明大)	山田 晃生 (明大)	今井 怡 (法大)	小澤 修 (法大)
	菊池 一 (法大)	野口 央雅 (法大)	乗松 慶太 (法大)	藤中 温人 (法大)
	内田 遼己 (法大)	大塚 海斗 (法大)	古閑 裕太 (法大)	小原 捷平 (法大)
	森 涼太 (法大)	小林 元弘 (東大)	中村 織仁 (東大)	松井 晋 (東大)
	谷島 圭祐 (東大)	遠坂 直人 (東大)	岡本 裕真 (東大)	小山 遥輝 (東大)
	種子永広大 (東大)	花島 一帆 (東大)	櫻井 裕大 (東大)	鶴海 颯太 (東大)
	山中 涼雅 (東大)			



# 2024年度 春季リーグ戦 日程表

開会式 3/30(土) 9:00 早大東伏見グラウンド

第1週	3/30(土) (第1試合) 早大 (第2試合) 立大 早大東伏見グラウンド 10:00 東大 13:00 法大
	3/31(日) (第1試合) 法大 (第2試合) 東大 早大東伏見グラウンド 10:00 立大 13:00 早大

第5週	4/27(土) (第1試合) 慶大 (第2試合) 明大 S&D稲倉スタジアム 9:45 東大 12:45 法大
	4/28(日) (第1試合) 法大 (第2試合) 東大 法大多摩グラウンド 10:00 明大 13:00 慶大

第2週	4/6(土) (第1試合) 慶大 (第2試合) 明大 上柚木公園野球場 9:30 法大 12:30 東大
	4/7(日) (第1試合) 東大 (第2試合) 法大 法大多摩グラウンド 10:00 明大 13:00 慶大

第6週	5/4(土) (第1試合) 早大 (第2試合) 立大 上柚木公園野球場 9:30 慶大 12:30 明大
	5/5(日) (第1試合) 明大 (第2試合) 慶大 早大東伏見グラウンド 10:00 立大 13:00 早大

第3週	4/13(土) (第1試合) 早大 (第2試合) 立大 府中市民球場 9:30 明大 12:30 慶大
	4/14(日) (第1試合) 慶大 (第2試合) 明大 早大東伏見グラウンド 10:00 立大 13:00 早大

第7週	5/11(土) (第1試合) 慶大 (第2試合) 法大 法大多摩グラウンド 10:00 明大 13:00 東大
	5/12(日) (第1試合) 東大 (第2試合) 明大 法大多摩グラウンド 10:00 法大 13:00 慶大

第4週	4/20(土) (第1試合) 早大 (第2試合) 立大 一本杉公園野球場 10:00 法大 13:00 東大
	4/21(日) (第1試合) 東大 (第2試合) 法大 早大東伏見グラウンド 10:00 立大 13:00 早大

第8週	5/18(土) (第1試合) 早大 (第2試合) 立大 立川公園野球場 9:30 東大
	5/19(日) (第1試合) 立大 (第2試合) 早大 早大東伏見グラウンド 10:00 早大

※第2試合は開始時間が前後する可能性があります。

## 春季木村杯新人戦

1回戦	5/18(土) (第2試合) 慶大 (第1) ① 立川公園野球場 12:30 東大
	5/19(日) (第2試合) 明大 (第2) ② 早大東伏見グラウンド 13:00 法大

準決勝	5/25(土) (第1試合) 早大 (第2試合) 立大 一本杉公園野球場 10:00 ①の勝者 ③ 13:00 ②の勝者 ④
決勝	5/26(日) (第1試合) ③の勝者 早大東伏見グラウンド 10:00 ④の勝者

※リーグ戦日程により、日程に変更が生じる可能性があります。

※攻守は試合前に両チームの主将により決定いたします。

閉会式 5/26(日) 14:00 早大東伏見グラウンド

試合日程は、雨天の影響により、変更となる可能性があります。  
常に最新の情報をご確認いただきますよう、お願い申し上げます。

# 球場案内



## 早稲田大学東伏見グラウンド

- ・西武新宿線 「東伏見駅」下車 徒歩3分



## 立川公園野球場 (コトブキヤスタジアム)

- ・JR中央線 「立川駅」下車  
徒歩15分/バス11分



## 上柚木公園野球場

(スリーボンドベースボールパーク上柚木)

- ・京王相模原線 「南大沢駅」下車 徒歩20分
- ・京王バス 「陸上競技場前」下車 徒歩2分



## 法政大学多摩グラウンド

- ・京王線「めじろ台駅」下車 バス10分
- ・JR中央線「八王子駅」下車 バス22分
- ・JR横浜線「相原駅」下車 バス13分



## 一本杉公園野球場

- ・京王相模原線・小田急多摩線  
・多摩都市モノレール線  
「多摩センター駅」下車 バス7分



## 府中市民球場

- ・JR武蔵野線 「北府中駅」下車 徒歩5分
- ・京王線 「府中駅」下車 徒歩7分



# 球場案内



S&D昭島スタジアム（昭島市民球場）  
・JR青梅線「東中神駅」下車 徒歩5分

## 一球速報 (E-flash) のご紹介

リーグ戦全試合を  
「一球速報」にて速報します！

球場にお越しいただけなくても、  
一球ごとの試合展開や戦績を詳細まで  
ご確認いただくことができます。



## 2024年度 春季リーグ戦 星取表

	WASEDA	RIKKIO	KEIO	Meiji	HOSEI	TOKYO
WASEDA						
RIKKIO						
KEIO						
Meiji						
HOSEI						
TOKYO						

## 観客の皆様へ

法政大学多摩グラウンドでの

試合は、どなたでもご観戦いただけますが観戦前に事前申請が必要となります。  
各大学スタッフまでお問い合わせください。

変更がありましたら随時HPやSNSなどでお知らせいたします。皆さまのご理解とご協力のほど、よろしくお願い申し上げます。



# 早稲田大学



梁取 美夫  
Yanadori Yoshio  
部長



池田 訓久  
Ikeda Kunihisa  
監督  
浜松商業高一早稲田大



福田 圭一  
Fukuda Keiichi  
コーチ  
早稲田実業一早稲田大



久保嶋 真也  
Kuboshima Shinya  
内野手 右左 社学4  
桐蔭学園高 175・75



阿部 錬次郎  
Abe Renjiro  
投手 右右 人科4  
保谷高 184・81



大澤 龍登  
Osawa Ryuto  
投手 左左 文構4  
星野高 170・65



大野 真宙  
Ohno Mahiro  
投手 右右 人科4  
昭和高 176・68



岡田 和也  
Okada Kazuya  
投手 右左 スポ科4  
國學院大早久我山高  
179・75



空閑 悠馬  
Kuga Yuma  
投手 右右 社学4  
早稲田実業 173・65



高橋 浩成  
Takahashi Kosei  
投手 右右 教育4  
早稲田実業 170・70



松村 悠生  
Matsumura Haruki  
投手 右右 教育4  
川和高 181・76



安田 晋一郎  
Yasuda Shinichiro  
投手 右右 社学4  
横須賀高 175・72



阿部 剛士  
Abe Takeshi  
捕手 右右 社学4  
川和高 185・75



納谷 健蔵  
Naya Kenzo  
捕手 右右 商4  
土浦日本大学高 168・74



市川 諒汰郎  
Ichikawa Ryotaro  
内野手 右右 社学4  
早稲田佐賀高 174・73



蛭原 大河  
Ebihara Taiga  
内野手 右左 スポ科4  
成城学園高 170・60



岡野 充希  
Okano Mitsuki  
内野手 右両 人科4  
緑岡高 175・70



笠井 駿汰  
Kasai Hayata  
内野手 右右 政経4  
早稲田大学本庄高等学院  
172・84



島尻 拓実  
Shimajiri Takumi  
内野手 右左 スポ科4  
昭和薬科大学付属高  
170・62



中澤 勇之助  
Nakazawa Yunosuke  
内野手 右両 商4  
金光学園高 175・60



宮郷 泰地  
Miyagoh Taichi  
内野手 右右 法4  
早稲田大学高等学院  
173・74



村上 翔祐  
Murakami Shosuke  
内野手 右右 商4  
早稲田実業 192・75



森 創太郎  
Mori Sotaro  
内野手 右右 商4  
片山学園高 182・93



小峰 孝太  
Komine Kouta  
外野手 右右 社学4  
早稲田実業 174・65



鈴木 悠矢  
Suzuki Yuya  
外野手 右右 スポ科4  
水城高 167・61



瀧澤 憲登  
Takizawa Kento  
外野手 右右 人科4  
早稲田崇徳高 181・67



平尾 晟登  
Hirao Akito  
外野手 右右 教育4  
早稲田実業 183・77



藤澤 佑成  
Fujisawa Yusel  
外野手 右右 社学4  
早稲田実業 176・66



松永 賢三  
Matsunaga Kenzo  
外野手 左左 スポ科4  
早稲田実業 177・78



# WASEDA UNIVERSITY

1947年創部 優勝回数50回

【部長】 梁取 美夫  
【監督】 池田 訓久

【主将】 久保嶋 真也  
【体育各部主務】 宮崎 玲太  
【連盟主務】 徳留 大咲



島津 大我  
Shimazu Taiga  
捕手 右岡 社学3  
早稲田摂陵高 168・73



安藤 卓羽  
Ando Kouu  
内野手 右左 人科3  
南山高 166・61



小林 響  
Kobayashi Hibiki  
内野手 右右 スポ科3  
浜松北高 168・76



小松崎 響輝  
Komatsuzaki Hibiki  
内野手 右右 社学3  
文京高 166・73



長岡 慶次朗  
Nagaoka Keijiro  
内野手 右右 スポ科3  
豊多摩高 171・64



足立 健太  
Adachi Kenta  
外野手 右右 商3  
早稲田実業 180・73



井上 慎太  
Inoue Shinta  
外野手 右右 スポ科3  
栄東高 176・75



小柳 陽登  
Koyanagi Haruto  
外野手 左左 社学3  
坂戸高 176・75



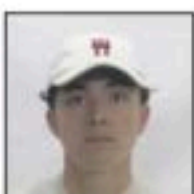
笹森 雅弘  
Sasamori Masahiro  
外野手 右右 教育3  
早稲田実業 173・63



塩尻 真生  
Shiojiri Mao  
外野手 右左 文3  
早稲田実業 182・75



香川 怜太郎  
Kagawa Ryotaro  
投手 右右 社学2  
県立浦和高 170・65



加納 玲  
Kano Rei  
投手 左左 国教2  
早稲田摂陵高 182・72



楠本 晴基  
Kusumoto Haruki  
投手 左左 人科2  
早稲田佐賀高 170・65



杉山 恵琉  
Sugiyama Keiryu  
投手 右右 文構2  
早稲田実業 170・65



高島 樹  
Takashima Tatsuki  
投手 右右 法2  
早稲田大学高等学院  
181・68



武内 陸馬  
Takeuchi Rikuma  
投手 右右 スポ科2  
佼成学園高 181・76



町田 倅大  
Machida Kota  
投手 左左 政経2  
早稲田大学本庄高等学院  
170・68



結城 健斗  
Yuki Kento  
投手 右右 人科2  
NHK学園高 171・72



吉田 悠平  
Yoshida Yuhei  
投手 右右 スポ科2  
川和高 182・68



小林 偉月  
Kobayashi Itsuki  
捕手 右右 商2  
厩代高 172・68



伊藤 直人  
Ito Naoto  
内野手 右右 法2  
早稲田大学高等学院  
177・66



北原 佑太郎  
Kitahara Yutaro  
内野手 右左 スポ科2  
桐蔭学園高 168・70



讃岐 京一  
Sanuki Kyoichi  
内野手 右左 教育2  
郡山高 170・65



谷口 大暉  
Taniguchi Ouki  
内野手 右右 スポ科2  
早稲田佐賀高 168・85



服部 由偉  
Hattori Yui  
内野手 左左 スポ科2  
国館ラサール高 176・72



水野 修吾  
Mizuno Shugo  
内野手 右右 人科2  
相模原高 178・70



青木 真那斗  
Aoki Manato  
外野手 右左 商2  
いわき光洋高 170・72



河本 惇  
Komoto Jun  
外野手 右右 国教2  
Walt Whitman High School  
175・68



# 早稲田大学



柴田 英寿  
Shibata Hidetoshi  
外野手 右右 人科2  
朝光学園高 171・65



中村 晃大  
Nakamura Akihiro  
外野手 右右 文横2  
鎌倉学園高 173・72



堀口 大紀  
Horiguchi Taiki  
外野手 右両 国教2  
Parkland High School  
167・60



山口 航輝  
Yamaguchi Koki  
外野手 右左 人科2  
開智高 164・58



宮崎 玲太  
Miyazaki Refuto  
主務  
スポ科4 修道高



徳留 大咲  
Tokudome Daisaku  
副務・学生トレーナー  
スポ科3 鶴丸高



地主 瑞季  
Jinushi Mizuki  
チーフマネージャー  
文4 山手学院高



池田 有矢  
Ikeda Aya  
マネージャー  
スポ科4 名東高



安達 杏華  
Adachi Kyoka  
マネージャー  
商2 開智日本橋学園高



栗嶋 琴絵  
Kurishima Kotoe  
マネージャー  
政経2 大分上野丘高



菅原 深菜美  
Sugahara Minami  
マネージャー  
社学2 早稲田実業



廣渡 可倫  
Hirowatari Karin  
マネージャー・アナリスト  
文横2 桜美林高



山下 凜菜  
Yamashita Rina  
マネージャー  
人科2 日本大学高



藤原 明音  
Fujiwara Akane  
学生トレーナー  
スポ科4 南山高



浅野 広翔  
Asano Hiroto  
学生トレーナー  
スポ科4 所沢北高



奈須 健伸  
Nasu Kenshin  
学生トレーナー  
スポ科3 滝高



西畑 桃花  
Nishihata Momoka  
学生トレーナー  
スポ科2 駒場高



Website  
<https://sansui-cup.com>



Twitter  
[https://twitter.com/sansui\\_billiard](https://twitter.com/sansui_billiard)

## 山水ビリヤード

### SANSUI BILLIARD

since 1955



Takadanobaba  
Tokyo, Japan

1955年創業、老舗ビリヤード場

東京都新宿区高田馬場2-18-11 桶門ビル2F

高田馬場駅から徒歩1分





# 早稲田大学

早稲田大学準硬式野球部に関する詳細はこちらからご覧ください。



## がんばれ早稲田大学

### 早稲田大学準硬式野球部OB会 紺碧倶楽部



## がんばれ早稲田大学準硬式野球部

昨年は多くのOBのご支援本当にありがとうございました。

現役諸君は、今年も頂点を目指して頑張っています。

昨年以上にOB会を活発なものにしていきましょう。

今後とも皆様のご協力の程、宜しくお願いします。

OB会費振込先

郵便振込 口座番号：00160-3-687125 早稲田大学紺碧倶楽部

みずほ銀行 小岩支店 普通 1166182 早稲田大学準硬式野球部紺碧倶楽部

昭和61年卒：田中哲 米田純 徳光博之 大永健嗣 吉田龍之

昭和62年卒：福田圭一 佐藤義樹 新井広次 大岩利行 鈴木祐二 並木健 成島栄 秋葉智子 富田京子

昭和63年卒：牧田順昭 武部義昭 児玉孝幸 佐々木幹 佐藤憲幸 鈴木義博

平成元年卒：松中秀之 平井雅隆 谷健志 田部政吾 原田亮一 平林俊一 河野麻美



# 立教大学



遠山 恭司  
Toyama Kyoji

部長  
宮崎県立高崎高一 東京学芸大



大木 康雄  
Ohki Yasuo

総監督  
郡立井草高一 立教大



吉本 央  
Yoshimoto Hiroshi

監督  
立教高一 立教大



村山 智威  
Murayama Satou

学生コーチ  
文4 立教新座高



塩野 文也  
Shiono Fumiya

外野手 右右 観光4  
立教新座高 175・70



上岡 凛太郎  
Kamioka Rintaro

投手 右右 社会4  
立教新座高 176・70



森川 元太  
Morikawa Genta

捕手 右左 経営4  
立教新座高 171・71



上金 高幸  
Jokin Takayuki

内野手 右左 経済4  
大分上野ヶ丘高 173・65



陶山 泰誠  
Suyama Taisei

内野手 右左 コミ福4  
都立文章高 170・71



土屋 颯  
Tsuchiya Sou

内野手 右右 社会4  
立教新座高 164・57



林 大翔  
Hayashi Hiroto

内野手 右右 経営4  
立教新座高 162・55



樋口 裕太  
Higuchi Yuta

内野手 右左 社会4  
一関第一高 169・66



藤井 蒼馬  
Fujii Soma

内野手 右左 観光4  
函館ラ・サール高  
170・65



山下 航基  
Yamashita Koki

内野手 右右 現代心理4  
國學院高 178・64



横張 幹人  
Yokohari Kanto

内野手 右右 コミ福4  
真向高 180・74



岩澤 利樹  
Iwasawa Riki

外野手 右右 経済4  
秋田南高 176・69



榎本 岳斗  
Enomoto Gakuto

外野手 右右 法4  
立教新座高 170・67



菊池 幹大  
Kikuchi Kandai

外野手 右右 経済4  
日本大学第二高  
165・65



小林 将大  
Kobayashi Shodai

外野手 左左 観光4  
立教新座高 172・70



伊東 大夢  
Ito Hiromu

投手 右左 社会3  
東北学院高 185・81



新保 怜  
Shimbo Rei

投手 右右 観光3  
立教新座高 175・60



谷詰 和優  
Tanizume Kazuhiro

投手 右右 コミ福3  
札幌国際情報高 170・68



寺田 貴彦  
Terada Takahiko

投手 左左 社会3  
立教池袋高 172・67



下村 志実  
Shimomura Motozane

捕手 右左 コミ福3  
利府高 164・63



高木 洸貴  
Takagi Koki

捕手 右右 経営3  
立教新座高 173・78



白髭 亮介  
Shirahige Ryosuke

内野手 右左 経済3  
金光学園高 176・73



吉田 達哉  
Yoshida Tatsuya

内野手 右右 経済3  
県立浦和高 169・70



石原 安史  
Ishihara Anji

外野手 右右 社会3  
立教池袋高 176・74



# RIKKIO UNIVERSITY

1940年創部 優勝回数17回

【部長】 遠山 恭司 【主将】 塩野 文也  
 【総監督】 大木 康雄 【体育会主務】 小林 円香  
 【監督】 吉本 央 【連盟主務】 吉田 達哉



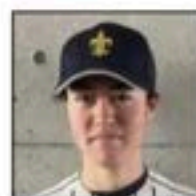
半田 周聖  
Handa Shusei  
外野手 左左 社会3  
立教新座高 172・72

渡邊 健伍  
Watanabe Kengo  
外野手 右右 観光3  
立教池袋高 171・65

荒木 琢磨  
Araki Takuma  
投手 右右 スポ2  
都立昭和高 177・75

桶本 頼  
Okemoto Rai  
投手 右右 スポ2  
立教新座高 177・73

狩野 亮太  
Kano Ryota  
投手 右右 社会2  
立教新座高 176・71



望月 響希  
Mochizuki Hibiki  
投手 右右 スポ2  
清水東高 181・70

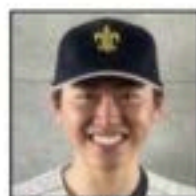
三浦 隼太郎  
Miura Shuntaro  
投手 右右 スポ2  
札幌国際情報高 182・72

日野 創太  
Hino Sota  
捕手 右右 スポ2  
調学院大学栃木高  
170・75

阿部 創太  
Abe Sota  
内野手 右右 コミ福2  
高田高 170・63

神垣 大司  
Kamigaki Taishi  
内野手 右右 経営2  
立教新座高 171・57

桑原 大地  
Kuwahara Daichi  
内野手 右左 コミ福2  
早稲田佐賀高 183・73



酒見 樹矢  
Sakemi Tatsuya  
内野手 右右 コミ福2  
東明館高 170・70

清水 彪  
Shimizu Hyo  
内野手 右右 文2  
修道高 170・67

白橋 佑悟  
Shirahashi Yugo  
内野手 右左 スポ2  
松本深志高 167・65

中 浩夢  
Naka Hiromu  
内野手 右右 スポ2  
神戸国際大学附属高  
164・65

望月 結人  
Mochizuki Yuto  
内野手 右右 法2  
成田高 168・65

小泉 汰慎  
Koizumi Taishin  
外野手 右右 経営2  
立教新座高 165・60



小谷 竜樹  
Kotani Tatsuki  
外野手 右左 スポ2  
開智高 171・57

坂巻 幸太郎  
Sakamaki Kotaro  
外野手 右右 観光2  
立教新座高 176・68

佐藤 大河  
Sato Taiga  
外野手 右右 スポ2  
日本大学第二高  
170・66

高野 丈治  
Takano Joji  
外野手 右右 経済2  
都立城東高 170・67

藤本 暖大  
Fujimoto Haru  
外野手 右右 社会2  
立教新座高 180・70

村田 慶  
Murata Kei  
外野手 右右 経済2  
清教学園高 170・69



小川 翔瑚  
Ogawa Shogo  
アナリスト  
コミ福3 武蔵越生高

堤 弘樹  
Tsutsumi Hiroki  
アナリスト  
スポ2 朝光学園高

小林 円香  
Kobayashi Madoka  
マネージャー  
コミ福4 市ヶ尾高

小林 柚香  
Kobayashi Yuzuka  
マネージャー  
コミ福4 都立大泉高

松本 美咲  
Matsumoto Misaki  
マネージャー  
経済4 恵泉女子園高



# 立教大学



小山 りな  
Koyama Rina

マネージャー  
法2 立教女学院高



坂本 夏美  
Sakamoto Natsumi

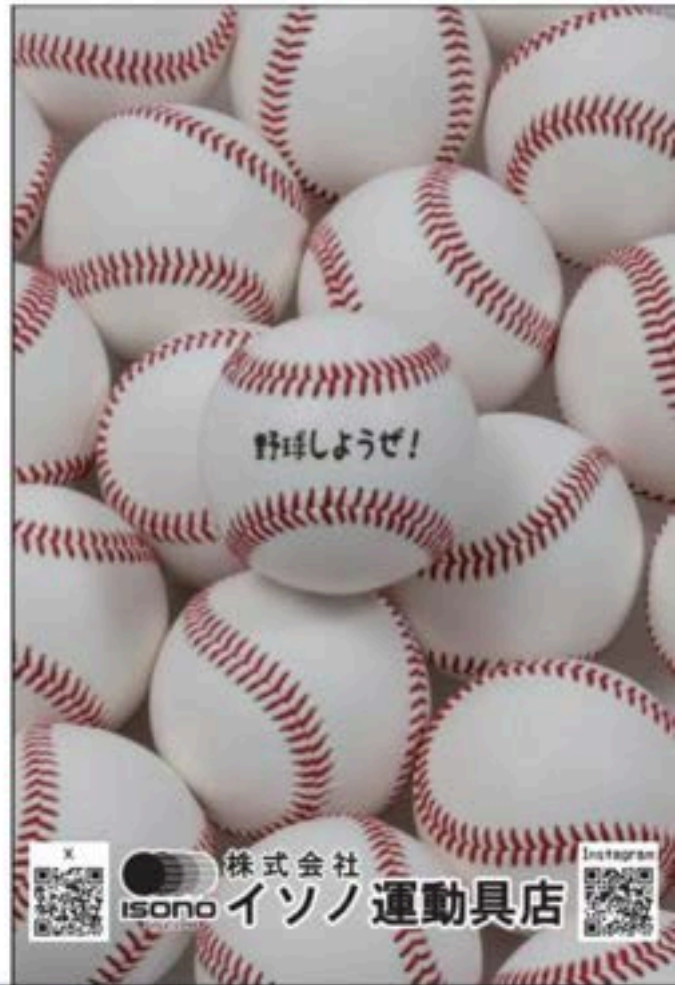
マネージャー  
法2 公文国際学園高



西田 陽  
Nishida Yo

マネージャー  
法2 香蘭女学校高

立教大学準硬式野球部に関する  
詳細はこちらからご覧ください。



スポーツを通し  
よりよい未来をつくる  
**KOKUSAI**

コクサイ株式会社

〒110-0016 東京都台東区台東1-34-2  
TEL:03-3837-6730 FAX:03-3837-7740

URL <http://www.kksi.co.jp>  
mail:info@kksi.co.jp



## がんばれ！立教大学！

OB・OG会費振込先：みずほ銀行池袋西口支店  
普通預金：1912420

立教大学体育会準硬式野球部OB会



※ OB・OG会費の振り込みをお待ちしております

立教大学体育会準硬式野球部  
OB・OG会





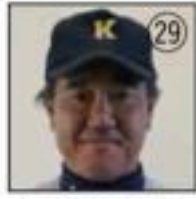
# 慶應義塾大学



小林 宏充  
Kobayashi Hiromichi  
部長  
津西高—東京工業大



風間 善明  
Kazama Yoshiaki  
監督  
藤枝東高—慶應義塾大



中村 圭介  
Nakamura Keisuke  
コーチ  
國學院久我山高  
—慶應義塾大



森江 宏之  
Morie Hiroyuki  
コーチ  
慶應義塾高—慶應義塾大



小川 広樹  
Ogawa Hiroki  
学生スタッフ  
商4 慶應義塾高



佐藤 遼平  
Sato Ryohei  
捕手 右左 商4  
桐朋高 170・71



井川 啓士  
Igawa Keishi  
投手 右左 商4  
穎明館高 173・75



岡見 大也  
Okami Hiroya  
投手 右右 法4  
慶應義塾湘南藤沢高  
178・71



小池 宥真  
Koike Yuma  
投手 右右 文4  
慶應義塾湘南藤沢高  
176・70



佐藤 大志  
Sato Daishi  
投手 右右 文4  
獨協埼玉高 178・83



長谷川 優太  
Hasegawa Yuta  
投手 右右 経済4  
慶應義塾高 179・72



土屋 貴大  
Tsuchiya Takato  
捕手 右右 経済4  
栄光学園高 187・83



岡根 正太  
Okane Shota  
内野手 右右 商4  
松阪高 168・68



小川 凌汰  
Ogawa Ryota  
内野手 右左 法4  
桐蔭学園高 163・63



片田 翔太郎  
Katada Shotaro  
内野手 右右 商4  
都立富士高 179・73



高尾 承太郎  
Takao Jotaro  
内野手 右左 経済4  
慶應義塾志木高  
163・60



西山 隆  
Nishiyama Ryu  
内野手 右右 法4  
鎌倉学園高 175・75



野沢 俊貴  
Nozawa Toshiki  
内野手 右右 経済4  
Frankfurt International  
School 175・68



三宅 晋平  
Miyake Shinpei  
内野手 右右 経済4  
専修大学松戸高  
183・78



相浦 光  
Aiura Hikaru  
外野手 右左 商4  
柏陽高 171・54



坂本 匠  
Sakamoto Sho  
外野手 右右 法4  
桐蔭学園高 173・75



藤井 響人  
Fujii Kyoto  
外野手 右右 経済4  
鎌倉学園高 165・67



村田 将太郎  
Murata Shotaro  
外野手 右右 経済4  
慶應義塾湘南藤沢高  
178・82



山賀 雅史  
Yamaga Masafumi  
外野手 右右 理工4  
都立昭和高 171・63



吉野 智喜  
Yoshino Tomoki  
外野手 右右 経済4  
慶應義塾高 170・70



岩越 奏大  
Iwakoshi Sota  
投手 右右 経済3  
慶應義塾高 181・72



上野 大志  
Ueno Taishi  
投手 右右 商3  
慶應義塾志木高 180・65



大崎 航輔  
Osaki Kosuke  
投手 右右 商3  
慶應義塾高 178・82

# KEIO UNIVERSITY

1949年創部 優勝回数13回

【部長】小林宏光 【主将】佐藤遼平  
 【監督】風間善明 【體育會主務】鈴木一生  
 【連盟主務】豊島康平



坂井 優志  
Sakai Yushi

投手 右右 法3  
慶應義塾志木高 174・68



島村 薫  
Shimamura Kaoru

投手 右右 経済3  
慶應義塾湘南藤沢高 185・80



諏訪 瑛  
Suwa Akira

投手 右右 経済3  
慶應義塾高 171・68



田中 瑞希  
Tanaka Mizuki

投手 右右 理工3  
慶應義塾高 176・81



時岡 宜之  
Tokioka Takayuki

投手 右右 商3  
県立相模原高 181・90



水田 創  
Mizuta Sou

投手 右左 商3  
修猷館高 186・82



水谷 友哉  
Mizutani Yuya

投手 右右 商3  
学習院高 182・75



山田 祥万  
Yamada Shoma

投手 左左 環境情報3  
県立相模原高 166・57



保岡 大輝  
Yasuoka Hiroki

捕手 右左 経済3  
慶應義塾高 170・69



井上 侑亮  
Inoue Yusuke

内野手 右左 法3  
都立西高 174・72



片桐 碧月  
Katagiri Atsuki

内野手 右右 経済3  
県立岐阜高 170・69



北田 渉  
Kitada Wataru

内野手 左左 法3  
慶應義塾志木高 180・75



高瀬 健生  
Takase Kenki

内野手 右右 文3  
城北高 171・67



轟 快斗  
Todoroki Kaito

内野手 右左 法3  
桐蔭学園高 169・63



田村 将吾  
Tamura Shogo

外野手 左左 経済3  
慶應義塾高 178・72



豊島 康平  
Toyoshima Kohel

外野手 右右 理工3  
慶應義塾高 176・70



星野 浩輝  
Hoshino Koki

外野手 右左 経済3  
慶應義塾志木高 180・70



井上 英音  
Inoue Eito

投手 左左 経済2  
慶應義塾高 169・60



岩上 倫也  
Iwakami Tomoya

投手 左左 法2  
県立高岡高 178・70



大谷 和聖  
Ohtani Kazuto

投手 右左 経済2  
慶應義塾高 176・75



龍田 千浩  
Tatsuta Chihiro

投手 左左 文2  
慶應義塾志木高 168・69



土田 啓太  
Tsuchida Keita

投手 右右 経済2  
慶應義塾志木高 169・70



富永 涼太  
Tominaga Ryota

投手 右右 法2  
慶應義塾高 176・72



和田 健太郎  
Wada Kentaro

投手 右右 経済2  
慶應義塾高 173・70



清水 真輝  
Shimizu Masaki

捕手 右右 医2  
慶應義塾高 170・63



福田 航大  
Fukuda Kodai

捕手 右左 経済2  
慶應義塾志木高 168・68



大野 開世  
Ono Kaisei

内野手 右右 経済2  
県立岐阜高 177・65



河村 大晴  
Kawamura Taisei

内野手 右右 経済2  
慶應義塾湘南藤沢高 172・69



辻井 俊介  
Tsuji Shunsuke

内野手 右右 法2  
慶應義塾志木高 170・68





# 慶應義塾大学



福田 岳杜

Fukuda Gakuto

内野手 右右 経済2  
慶應義塾高 171・73



細見 健介

Hosomi Kensuke

内野手 右右 経済2  
慶應義塾高 167・69



藤田 大輝

Fujita Daiki

外野手 左左 経済2  
慶應義塾高 170・68



渡邊 旭

Watanabe Asahi

外野手 右右 商2  
慶應義塾高 181・74



staff



泉 旺佑

Izumi Osuke

学生スタッフ  
文4 中津南高



柿野 圭哉

Kakino Kelya

学生スタッフ  
法4 慶應義塾高



中谷 周平

Nakaya Shuhei

学生スタッフ  
経済4 慶應義塾高



櫛谷 俊太

Kushiya Shunta

学生スタッフ  
商3 慶應義塾高



宮川 洋資

Miyagawa Yosuke

学生スタッフ  
商3 筑紫丘高



井上 瑠夏

Inoue Runa

チーフマネージャー  
経済4 横浜雙葉高



鈴木 一生

Suzuki Issei

マネージャー  
法4 慶應義塾高



西田 紘子

Nishida Hiroko

マネージャー  
経済4 東洋英和女学院高法3 県立相模原高



田中 優乃

Tanaka Yuno

マネージャー

県立相模原高



中 美遥

Naka Miharu

マネージャー

文3 八王子東高



蛭田 龍之介

Hiruta Ryuunosuke

マネージャー

商3 慶應義塾高



森 美桜

Mori Mio

マネージャー  
理工3 慶應義塾女子高

慶應義塾大学準硬式野球部に関する  
詳細はこちらからご覧ください。



Keio University



## がんばれ！慶應義塾

立派な塾生である誇りを胸に  
頑張れ 誇り高き戦士たちよ

慶應義塾体育会準硬式野球部 OB OG 一同



**町田 一兵**  
Machida Ipppei  
部長  
上海市南市区成人高  
一明治大



**小西 秀明**  
Konishi Hideaki  
総監督  
奈良育英高一明治大



**河村 光治**  
Kawamura Mitsuharu  
監督  
土浦日大高一明治大



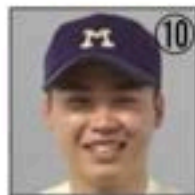
**前田 哲郎**  
Maeda Tetsuo  
コーチ  
相川高一明治大



**相沢 祐介**  
Aizawa Yusuke  
コーチ  
横浜高一明治大



**渡邊 雄太**  
Watanabe Yuta  
学生コーチ 政経4  
本庄東高



**吉原 瑠人**  
Yoshihara Ryuto  
捕手 右右 法4  
仙台育英学園高  
170・70



**近藤 吏矩**  
Kondo Riku  
投手 右左 経営4  
札幌第一高 178・75



**鈴木 誠**  
Suzuki Makoto  
投手 左左 情コミ4  
栄東高 172・58



**松浦 寿和**  
Matsuura Toshikazu  
投手 右右 法4  
明治大学付属中野八王子高  
178・70



**相川 幸太郎**  
Aikawa Kotaro  
内野手 右右 政経4  
昭和高 170・65



**安藤 朗**  
Ando Rou  
内野手 右右 政経4  
日本大学第二高  
171・65



**宇津木 一朗**  
Utsugi Ichiro  
内野手 右左 経営4  
川越東高 176・66



**吉川 千晴**  
Kikkawa Chiharu  
内野手 右左 商4  
西武学園文理高  
165・60



**内田 昂希**  
Uchida Koki  
外野手 右右 政経4  
明治大学付属中野高  
178・78



**田村 陽大**  
Tamura Haruto  
外野手 右左 農4  
花巻東高 177・81



**金高 琢心**  
Kanetaka Takujin  
外野手 右左 経営4  
明治大学付属中野八王子高  
173・63



**金野 慎ノ介**  
Kinno Shinnosuke  
外野手 右左 政経4  
明治大学付属中野高  
176・69



**高橋 功久**  
Takahashi Norihisa  
外野手 右右 政経4  
一宮高 170・69



**土屋 真之介**  
Tsuchiya Shinnosuke  
外野手 右右 経営4  
明治大学付属中野八王子高  
170・61



**福田 竜大**  
Fukuda Ryudai  
外野手 右右 商4  
鎌倉学園高 171・72



**荒川 佑太**  
Arakawa Yuta  
投手 右右 政経3  
金沢高 169・69



**上田 時生**  
Ueda Tokio  
投手 右右 経営3  
明治大学付属中野高  
179・78



**小磯 孝平**  
Koiso Kohiei  
投手 左左 政経3  
日本大学第二高  
172・73



**佐藤 克哉**  
Sato Katsuya  
投手 右右 政経3  
小山台高 183・83



**多田 圭佑**  
Tada Keisuke  
投手 右右 政経3  
相模原高 181・66



**徳田 叶夢**  
Tokuda Kaname  
投手 左左 法3  
高松商業高 172・73



**森 慎之介**  
Mori Shinnosuke  
投手 右右 政経3  
佼成学園高 178・70



# MEIJI UNIVERSITY

1937年創部

優勝回数24回

【部長】町田 一兵  
【総監督】小西 秀明  
【監督】河村 光治

【主将】吉原 瑞人  
【体育会主務】相川 幸太郎  
【連盟主務】相川 幸太郎



土屋 勇介  
Tsuchiya Yusuke  
捕手 右左 政経3  
桜丘高 171・67



河野 壮希  
Kawano Soki  
内野手 右左 経営3  
明治大学付属中野八王子高  
171・67



早川 恭平  
Hayakawa Kyohei  
内野手 右右 政経3  
金沢高 174・69



古澤 環  
Furusawa Tamaki  
内野手 右右 法3  
東北学院高 173・74



満田 悠生  
Mitsuda Yuki  
内野手 右右 経営3  
中京大学附属中京高  
165・69



本宮 渉  
Motomiya Wataru  
内野手 右右 情コム3  
昭和 175・72



山田 晃生  
Yamada Koki  
内野手 右右 農3  
日本大学第二高  
174・70



山田 聖和  
Yamada Sena  
内野手 右右 3  
東海大学菅生高  
165・66



笹森 健太  
Sasamori Kenta  
外野手 右左 農3  
湘南工科大学附属高  
168・60



島本 逸平  
Shimamoto Ipppei  
外野手 右左 商3  
明治大学付属中野高  
175・73



田中 翔梧  
Tanaka Shogo  
外野手 右右 情コム3  
明治大学付属中野高  
174・66



福本 真士  
Fukumoto Shinji  
外野手 右左 経営3  
明治大学付属中野八王子高  
168・64



前國藤 海斗  
Maekunito Kaito  
外野手 左左 政経3  
明治大学付属中野高  
173・72



山口 駿  
Yamaguchi Shun  
外野手 右右 政経3  
日本大学第二高  
174・70



吉武 航世  
Yoshitake Kosei  
外野手 右右 文3  
岩国高 173・70



深瀬 暖人  
Fukase Haruto  
投手 右右 経営2  
三島南高 174・74



降旗 淳史  
Furihata Atsushi  
投手 右右 経営2  
松本第一高 178・80



吉田 渉  
Yoshida Wataru  
投手 右右 政経2  
明治大学付属中野高  
174・75



中村 立希  
Nakamura Ritsuki  
捕手 右右 経営2  
明治大学付属中野八王子高  
170・77



亙 翔大朗  
Watari Shotaro  
捕手 右右 理工2  
大分上野丘高 167・71



市原 秀喜  
Ichihara Hideki  
内野手 右右 文2  
鎌倉学園高 168・80



甲斐 京司朗  
Kai Kyoshiro  
内野手 右右 法2  
東北学院高 173・74



佐藤 秀栄  
Sato Shuei  
内野手 右右 政経2  
明治大学付属明治高  
170・62



杉本 佳駿  
Sugimoto Keisyun  
内野手 右左 文2  
東京都市大学付属高  
167・69



鈴木 朝陽  
Suzuki Asahi  
内野手 右左 法2  
三重高 169・72



成田 昌司  
Narita Shoji  
内野手 右左 政経2  
明治大学付属明治高  
175・66



三谷 高慶  
Mitani Takayoshi  
内野手 右右 農2  
高知高 175・65



吉野 修平  
Yoshino Shuhei  
内野手 右右 政経2  
明治大学付属中野高  
181・70



鳥越 駿太郎  
Torigoe Shuntaro  
外野手 右右 政経2  
桜美林高 178・71



鳥居 源  
Torii Gen  
外野手 右右 総数2  
南山高 175・78



中川 結理  
Nakagawa Yuri  
チーフマネージャー  
文4 南平高



岡本 琉汰  
Okamoto Ryuta  
マネージャー  
文4 横浜緑ヶ丘高



濱崎 夢  
Hamasaki Yume  
マネージャー  
文4 熊谷女子高



和田 みなみ  
Wada Minami  
マネージャー  
商4 明治大学付属明治高



赤峰 七海  
Akamine Nanami  
マネージャー  
政経3 園分寺高



本間 美紀  
Honma Miki  
マネージャー  
政経3 明治大学付属明治高



高尾 天美  
Takao Sorami  
マネージャー  
経営2 淑徳与野高



# MEIJI UNIVERSITY

明治大学準硬式野球部に関する詳細は  
こちらからご覧ください。



東京六大学準硬式野球連盟では、  
「六大準硬」がもっと楽しくなる  
試合や選手の情報を積極発信中です！



紫紺の旗のもとに



## 頑張れ！明治大学

駿台準硬野球倶楽部一同

(明治大学体育会準硬式野球部OB会)

OB会費振込先:みずほ銀行 浦和支店 口座番号:1039945 明大準硬OB会

郵便局:記号 10310-2 番号7323673 | 明大準硬OB会

OB会はOB間の親睦を図るとともに、現役選手を援助しています



# 法政大学



坂本 勝  
Sakamoto Masaru

部長  
神奈川県立茅ヶ崎北陵高  
一法政大



大岩 不二雄  
Oiwa Fujio

総監督  
成東高一法政大



本間 隆洋  
Homma Takahiro

監督  
駒澤大学高一法政大



呉 俊宏  
Go Toshihiro

コーチ  
法政大学第二高一法政大



浅見 拓海  
Asami Takumi

学生コーチ  
スポ健4 法政高



関宮 楓馬  
Sekimiya Fuma

外野手 右右 社会4  
静岡高 173・76



安倍 正悟  
Abe Shogo

投手 右右 経営4  
日本大学第二高 185・74



藤中 社太  
Fujinaka Sota

投手 右右 社会4  
鳴門高 170・73



古川端 晴輝  
Furukawabata Haruki

投手 左左 社会4  
花巻東高 165・67



矢川 一騎  
Yagawa Kazuki

投手 右右 経済4  
法政高 176・65



中村 廉  
Nakamura Ren

捕手 右右 経済4  
電ヶ崎第一高 183・70



安藤 彩人  
Ando Ayato

内野手 右右 社会4  
明麗高 173・76



井岡 皇雅  
Inooka Kouga

内野手 右左 現福4  
高崎建設福祉大学附高  
164・61



栗島 駆  
Kurishima Kakeru

内野手 右右 経済4  
花咲徳栄高 181・73



須賀 椋也  
Suga Ryoya

内野手 右右 現福4  
新田高 170・66



茂木 大樹  
Mogi Daiki

内野手 右右 人環4  
前橋商業高 167・60



家木 優輔  
Ieki Yusuke

外野手 左左 スポ健4  
国立高 170・65



石塚 利玖  
Ishizuka Riku

外野手 右右 スポ健4  
法政高 174・71



沖坂 花道  
Okisaka Hanamichi

外野手 右右 社会4  
新潟明訓高 178・77



寺中 陸人  
Teranaka Rikuto

外野手 右右 人環4  
法政高 180・75



松本 笙  
Matsumoto Sho

外野手 右右 経済4  
星稜高 177・71



志村 俊輔  
Shimura Shunsuke

投手 右右 経済3  
駿台甲府高 171・65



中野 颯太  
Nakano Sota

投手 右左 経済3  
高崎建設福祉大学附高  
165・68



緑川 敦大  
Midorikawa Atsuhiko

投手 右右 経済3  
法政大学第二高 181・76



小原 捷平  
Kohara Shohei

捕手 右右 社会3  
仙台育英学園高  
178・75



内田 遥己  
Uchida Haruki

内野手 右左 人環3  
前橋商業高 174・72



菊池 開斗  
Kikuchi Kaito

内野手 右右 社会3  
花巻東高 177・78



西尾 太一  
Nishio Taichi

内野手 右右 法3  
聖隷クリストファー高  
175・71



# HOSEI UNIVERSITY

1946年創部 優勝回数49回

【部長】坂本 勝 【主将】 関宮 楓馬  
 【監督】本間 隆洋 【体育会主務】 寺中 陸人  
 【連盟主務】 寺中 陸人



大塚 海斗  
Ohtsuka Kaito

外野手 右右 社会3  
鳴門高 172・75



古関 裕太  
Koseki Yuta

外野手 右右 社会3  
札幌第一高 170・74



森 涼太  
Mori Ryota

外野手 右右 経済3  
三重高 174・68



遠藤 優介  
Endo Yusuke

投手 左左 社会2  
日本大学鶴沢高 168・68



河野 智輝  
Kono Tomoki

投手 右右 社会2  
土浦日本大学高 170・67



村越 仁士克  
Murakoshi Nishika

投手 右右 経済2  
日本文理高 178・80



今井 伯  
Imai Haku

内野手 右左 社会2  
法政大学第二高 175・68



菊池 一  
Kikuchi Hajime

内野手 右左 スポ健2  
札幌第一高 170・70



乗松 慶太  
Norimatsu Keita

内野手 右左 現福2  
新高高 182・80



藤中 温人  
Fujinaka Haruto

内野手 右右 社会2  
鳴門高 170・74



伊藤 駿牙  
Ito Shungo

外野手 右右 社会2  
札幌第一高 173・70



小澤 修  
Ozawa Syu

外野手 右左 社会2  
花巻東高 174・70



野口 央雅  
Noguchi Ouga

外野手 左左 経済2  
日本大学三島高 175・70



岩本 奈々  
Iwamoto Nana

マネージャー 理工3  
法政高



角 和奏  
Sumi Wakana

マネージャー 社会3  
東京純心女子高



秋田 奈名美  
Akita Nanami

マネージャー 社会2  
法政高



丹治 こころ  
Tanji Cocoro

マネージャー 現福2  
専修大学松戸高



松田 凌汰  
Matsuda Ryota

トレーナー スポ健M3  
清水東高



加茂 ここな  
Kamo Kokona

トレーナー スポ健4  
浜名高



菅原 透和  
Sugawara Towa

トレーナー スポ健4  
盛岡第一高



法政大学  
HOSEI UNIVERSITY



がんばれ!!  
法政大学

法友準硬式野球クラブ  
法政大学準硬式野球部OB会

**BASEMAN**  
野球専門店ベースマン

飯田橋本店 ☎ 03-3260-2711  
柏店 ☎ 04-7147-6780  
大宮店 ☎ 048-643-8901  
立川店 ☎ 042-512-8923

ベースマン 🔍 検索 [baseman.co.jp](http://baseman.co.jp)

<https://www.rakuten.ne.jp/gold/baseman/>  
<https://paypaymail.yahoo.co.jp/store/baseman/top/>

営業時間 月・火・木・金曜日 : AM11:00~PM8:00 定休日  
土・日・祝日 : AM10:00~PM8:00 毎週水曜日

本編は03-3260-2711の番号で検索してください



# HOSEI UNIVERSITY



インターンじゃない  
イシターンがここに！\*

未来の自分に、  
後悔のない選択肢を！  
学生による学生のための基地  
「X-base」で何にでもなれる自分へ！  
埋もれるな！輝け！



▲QRはこちらのLINEから

法政大学準硬式野球部に関する  
詳細はこちらからご覧ください。



オリジナルチームTシャツ、ユニフォームの作成等、  
チームを盛り上げるお手伝いを致します

## (株)スポーツボックス

総合スポーツ用品&オリジナルプリント・刺しゅう

〒193-0831 東京都八王子市並木町21-2  
TEL : 042-666-2525 / FAX : 042-665-2525  
E-mail : box@print-shisyu.com  
営業時間 9:00~19:00 / 定休日:水曜日

賃貸マンション  
カレッジタウン  
**COLLEGE TOWN**  
安全・安心・快適な新生活





学生に人気のワンルーム

1号棟A-Type  
1R17.21㎡  
賃料  
45,000円～58,000円

採光たっぷりの三角タイプ

1号棟B-Type  
1R17.54㎡  
賃料  
49,000円～58,000円

礼金1ヶ月分、敷金1ヶ月分500㎡以上は2ヶ月分  
竣工費費用(4,500円税込)、町会費400円2年分

日常生活に「便利でお得」がいっぱい

日常生活をサポート  
全館オートロックでインターホンにはカメラ搭載。24時間365日有人管理

無料で使えるランドリーを5か所設置。  
駐車場141台/バイク駐車場137台  
自転車置き場447台完備。

24時間学習をサポート  
-図書室(上)  
午前7時から24時までオープン  
冷暖房完備、無料wifi、パソコン2台  
設置、新聞雑誌も取り揃えています。

-学習室(下)  
午前3時から24時までオープン  
冷暖房完備、無料wifi、パソコン2台  
設置、新聞雑誌も取り揃えています。

同じ建物内にレストランを併設

メソビシア  
営業時間 - まかない付き契約  
朝: 7:00-11:00 - 朝食 10,000円/月  
昼: 11:00-14:30 - ランチ 18,000円/月  
夜: 16:30-21:50 - 朝夕食 23,000円/月  
※お盆・お正月・お盆期間

案内図



目玉特典  
物件のため

初月手数料  
無料

東八王子駅から徒歩11分  
西八王子駅から徒歩17分

周辺20分/甲州街道・大和自動車  
高速交通点から近い・専車、  
多い大きな駐車場があるから人気です！

株式会社フレンドパーク  
東京都知事(7)第3333号  
東京都八王子市大和田町0-1-12  
TEL 042-856-2550  
URL info@collegetown.jp



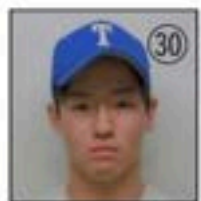
# 東京大学



中澤 公孝  
Nakazawa Kimitaka  
部長  
長野高一金沢大



雨宮 渉  
Amemiya Wataru  
総監督  
甲府第一高-東京大



鈴木 陸太  
Suzuki Rikuta  
監督  
東海高-東京大



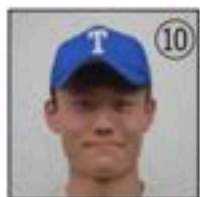
小高 啓也  
Kojima Keiya  
コーチ  
岡崎高-東京大



高木 京太郎  
Takagi Kyotaro  
コーチ  
刈谷高-東京大



長野 玄知  
Nagano Tsunesato  
コーチ  
東大寺学園高-東京大



山中 涼雅  
Yamanaka Ryoga  
外野手 右右 工4  
横浜翠嵐高 184・76



柏野 哲哉  
Kashino Tetsuya  
投手 右右 工4  
桐朋高 187・75



櫻井 裕太  
Sakurai Yuta  
投手 右右 教養4  
渋谷教育学園幕張高  
177・63



鶴海 颯太  
Tsurumi Sota  
外野手 右右 法4  
岡山朝日高 166・65



岡本 祐真  
Okamoto Yuma  
投手 右左 教育3  
唐津東高 165・65



小山 遥輝  
Oyama Haruki  
捕手 右右 農3  
横浜翠嵐高 167・61



逢坂 直人  
Osaka Naoto  
内野手 右右 工3  
横浜翠嵐高 176・75



角谷 友基  
Kadoya Tomoki  
内野手 右右 理3  
伊勢高 167・67



種子永 広大  
Tanenaga Kodai  
内野手 右左 農3  
熊本高 177・72



花島 一颯  
Hanajima Issa  
内野手 右右 工3  
本郷高 170・60



小林 元弘  
Kobayashi Motohiro  
外野手 右右 教養2  
ラ・サール高 177・65



中村 織仁  
Nakamura Orihito  
投手 左左 教養2  
川和高 183・79



星野 義弥  
Hoshino Yoshiya  
外野手 右右 教養2  
私立武蔵高 174・60



松井 響  
Matsui Hibiki  
外野手 右右 教養2  
渋谷教育学園幕張高  
171・60



谷島 圭祐  
Yajima Keisuke  
投手 右右 教養2  
県立浦和高 176・63



田中 千暖  
Tanaka Chiharu  
チーフマネージャー  
3 熊谷女子高



新保 萌歌  
Shimbo Haruka  
マネージャー  
3 国府台女子学院高



成田 優月  
Narita Yuzuki  
マネージャー  
3 清泉女学院高



石塚 莉々子  
Ishizuka Ririko  
マネージャー  
2 山脇学園高



川上 稀星  
Kawakami Kirara  
マネージャー  
2 国府台女子学院高





東京大学

東京大学準硬式野球部に関する詳細はこちらからご覧ください。



すべての野球人をサポートする充実の品揃え!都内トップクラスの野球専門店です!

 **BASEBALL MARIO**

下北沢駅  
南西口から  
徒歩1分

 **03-6413-8255**  
〒155-0031  
東京都世田谷区北沢2-19-2  
月村光ビル 2F  
[平日] 12:00~20:00(水曜定休)  
[土日祝日] 11:00~19:00

アメブロ、インスタグラム、ツイッター、Facebook、LINE公開中です!!



東京大学  
THE UNIVERSITY OF TOKYO

# がんばれ東京大学

私達はきみたちを応援します。

東京大学準硬式野球部OB会

# 2023年度秋季リーグ戦 タイトルホルダー

※学年は獲得時



**最優秀選手賞**  
久保嶋真也 (早大3年)

名誉ある賞をいただくことができ大変  
光栄です。チームが一丸となって戦い  
抜いた結果、運良く私がこのような賞  
を受賞できたと思います。再度受賞で  
きるよう日々練習に励んでいきたいと  
思います。



**最優秀防御率賞/ベストナイン投手**  
藤中壮太 (法大3年)

春リーグに続いて個人タイトルを獲得でき非常に  
嬉しいですがチームの結果が全てです。チームを  
勝たせる投手になると挑んだ一年でしたが勝たせ  
ることができませんでした。そこだけが後悔なので  
最後の一年、死ぬ気でチームのために投げたい  
と思います。今年も法政大学硬式野球部の応援を  
よろしくお願いいたします。



**首位打者賞/ベストナイン外野手**  
田村陽大 (明大3年)

3年目にしてやっと首位打者を取ることが  
できました。また、自分自身2度  
目のベストナインも取れてとても嬉  
しいです。あと一年あるので春秋の  
リーグ戦でタイトルを取れる様に  
頑張りたいと思います。



**最優秀審判賞**  
轟快斗 (慶大2年)

審判を通して、リーグ戦は多くの人たち  
に支えられて開催できているというこ  
とを改めて実感しました。次は選手として  
支えてくださっている方たちへの感謝を  
忘れずにプレーをし、優勝に貢献して  
表彰されるように頑張ります。



**新人戦 最優秀選手賞**  
村越仁士克 (法大1年)

新人戦は理想の形で優勝できたこと  
が嬉しかったです。昨年の春リーグ  
は自分のプレーで負けてしまい悔し  
い思いをしたので、今春季リーグ戦  
では5冠に向けて優勝出来るように  
頑張ります。



**ベストナイン捕手**  
澤野智哉 (法大4年)

チームとして不甲斐ない結果に終わりましたが、  
最後のリーグ戦で4年間の取り返しがベ  
ストナインという形として残ったことはとて  
も嬉しく思います。共に練習をした仲間や支  
えてくれたマネージャーやトレーナーには  
感謝の気持ちでいっぱいです。



**ベストナイン一塁手**  
吉野剛史 (立大4年)

大学ラストシーズンでタイトルを獲得  
できて光栄です。他大学の素晴らしいラ  
イバルたちに負けないようにやってきた  
結果が3回目の受賞に繋がりました。  
今後は立教の後輩たちがタイトルに名を  
連ねることを期待しています。



**ベストナイン二塁手**  
市川諒汰郎 (早大3年)

チームが優勝したリーグ戦でベストナイン  
を受賞することができ、大変嬉しく思いま  
す。ただ、チームとしても個人としても課  
題が明確になったシーズンでもあったので、  
さらにレベルアップして春のリーグ戦でも  
優勝できるよう精一杯頑張ります。



**ベストナイン三塁手**  
中野孝亮 (慶大4年)

主将としてチームの勝利に貢献できず、  
悔しい思いを何度もしてきましたが、  
最後まで私を信じてくださった首脳陣、  
仲間に感謝します。  
野球人生の集大成でこのような賞を  
いただけたことを誇りに思います。





ベストナイン遊撃手  
金澤永輝 (明大4年)

4年間苦しい事も多かったですが、最後にベストナインを獲得でき、とても嬉しいです。沢山の人に支えられ、周りの人に恵まれた4年間でした。本当にありがとうございました。



ベストナイン外野手  
中村文哉 (早大4年)

目標にしてきたタイトルを最後の年で獲得することができ、今までの野球人生で1番嬉しい思い出となりました。また、チームも優勝することができ、有終の美を飾ることができました。ありがとうございました。



ベストナイン外野手  
松永賢三 (早大3年)

春季に続きベストナインを受賞することが出来て嬉しく思います。4年生の方々が増み上げてくださったものを継承し、チームの目標である日本一を達成できるよう日々精進して参りたいと思います。

## 2023年度秋季リーグ戦結果

		早稲田	立教	慶應	明治	法政	東京	試合	勝	負	分	勝ち点	確率
優勝	早稲田		○7-3 ●2-4 ○4-2	●0-9 ○4-3 ○3-2	●3-4 ○14-8 ●2-5	△5-5 ○13-11 ●1-5 ○7-6	○5-0 ○12-1	15	9	5	1	4	.643
2位	立教	●3-7 ○4-2 ●2-4		○3-0 ○4-3	●2-8 ●7-9	○3-1 ○5-4	○10-9 ○9-0	11	7	4	0	3	.636
3位	慶應	○9-0 ●3-4 ●2-3	●0-3 ●3-4		○5-3 ○10-8	●1-2 ○4-3 ○5-3	○14-4 ○8-1	12	7	5	0	3	.583
4位	明治	○4-3 ●8-14 ○5-2	○8-2 ○9-7	●3-5 ●8-10		●4-8 ●4-5	○12-2 ○10-0	11	6	5	0	3	.545
5位	法政	△5-5 ●11-13 ○5-1 ●6-7	●1-3 ●4-5	○2-1 ●3-4 ●3-5	○8-4 ○5-4		○10-0 ○11-1	13	6	6	1	2	.500
6位	東京	●0-5 ●1-12	●9-10 ●0-9	●4-14 ●1-8	●2-12 ●0-10	●0-10 ●1-11		10	0	10	0	0	.000



# 第2回全日本大学準硬式野球 東西対抗日本一決定戦 甲子園大会

2022年秋、雨天中止となった野球の聖地・甲子園で行われる東西対抗日本一決定戦が、昨秋、満を持して開催された。学生主体の大会運営、他団体との交流、インテグリティ研修・キャリア支援研修等を通じ、参加した学生達の成長を促すと共に、準硬式野球の文武両道をアピールし、認知度向上を図った。甲子園球場では2022年度メンバーのエキシビジョンマッチ、東日本選抜と西日本選抜による日本一決定戦の2試合が行われ、東日本選抜チームがそれぞれ勝利を飾った。

## 【概要】

○遠征期間：2023年11月12日(日)～14日(火)

○会場：阪神甲子園球場

### ○1日目

東:Baseball 5 体験会 (小学生対象)

西:大阪府中学準硬式野球交流会

キャリアガイダンス受講

### ○2日目

〈東西対抗プレマッチ〉 @ 大阪シティ信用金庫スタジアム

西 010 000 000 | 1

東 000 000 000 | 0

インテグリティ研修

### ○3日目

-第1試合-

〈エキシビジョンマッチ〉

2022東日本選抜チーム vs 2022西日本選抜チーム

東 110 000 0 | 2

西 010 000 0 | 1 ※時間切れのため7回終了

-第2試合-

〈東西対抗日本一決定戦〉

2023東日本選抜チーム vs 2023西日本選抜チーム

西 010 201 000 | 4

東 130 100 01- | 6

→東日本選抜チーム《優勝》

## 【六大学リーグ参加選手・スタッフ】

### ○東日本選抜チーム

投手 18 日比谷 元樹 (慶大4・慶應義塾)

13 藤中 壮太 (法大3・鳴門)

捕手 27 澤野 智哉 (法大4・国土館)

内野手 6 吉野 剛史 (立大4・蔵)

2 金澤 永輝 (明大4・花巻東)

外野手 9 松永 賢三 (早大3・早稲田実業)

マネージャー 宇根 千賀 (慶大4・広島大学附属福山)

トレーナー 加茂 ここな (法大3・浜名)

浅野 広翔 (早大3・所沢北)

ボールパーソン 徳留 大咲 (早大2・鶴丸)

審判 稲澤 歩 (慶大4・慶應義塾)

プロジェクトリーダー 池田 有矢 (早大3・名東)

※学年は昨年度時点



▲ 金澤 永輝 (明大4・花巻東)

準硬式が甲子園で行う初の試合に参加させていただいたこと、嬉しく感じています。プレーした選手とは比べ物にならないくらいプロジェクトチームの方や実行委員の方の努力を甲子園大会期間中に間近で感じました。本当にありがとうございました。これから更に準硬式が発展していくことを願っています。



▲ 宇根 千賀 (慶大4・広島大学附属福山)

入部以来「慶應のマネージャー」として過ごしてきましたが、昨年11月に行われた甲子園大会を通して他大学の選手やスタッフ、監督・コーチの皆様と出会い、4年生の最後にして更に世界が広がったと感じました。今後は1人の社会人として社業に進出することが、私が準硬式野球部出身者としてできることだと考えています。



▲ 藤中 壮太 (法大3・鳴門)

準硬式野球史上初となった甲子園大会に出させていただき非常にいい経験ができました。聖地甲子園で野球ができて幸せでした。多くのメディアに取り上げられ、準硬式野球の更なる発展につながる大会だったと感じています。自分の経験をたくさんの方に伝え、準硬式野球という選択があることをさらに広めていきます。応援ありがとうございました。





# 東京六大学連盟 創立75周年記念式典



## 概要

2023年12月9日(土)にリーガロイヤルホテル東京にて、東京六大学準硬式野球連盟創立75周年記念式典が行われました。慶應義塾高校野球部の森林監督による特別講演や、2023年のWBCにて侍ジャパンの監督を務められた栗山様のビデオメッセージなど貴重なお話を聞く機会となりました。また東京六大学のOB・OGの皆様にご多数ご出席いただき、大学そして世代を超えた交流を深めることができました。

昨年度コロナウイルスの影響により開催できなかった式典を今回開催できたこと、関係者の皆様に御礼申し上げます。

今後とも東京六大学準硬式野球連盟へのご声援、よろしくお願いいたします！

## 現役代表コメント

式典に参加できたことを大変嬉しく感じたと共に、関係者の皆様のお話を聞き75年という歴史の重みを改めて感じました。加えて、次の100周年に向け精進していかなければならない使命や責任も感じました。歴史ある東京六大学準硬式野球連盟の更なる発展へ寄与していけるよう尽力して参りたく存じます。



早稲田大学 久保嶋 真也  
(4年/内野手/桐蔭学園)



## ～新チーム紹介～

### 慶應義塾大学 『絶高頂！』

慶應は偉大な先輩方のおかげで現在5季連続Aクラスと、まさに「絶好調」であると言えます。正直なところ、結果を出さなければいけないというプレッシャーはありますが、この1年は辛く苦しいことの方が多いと思いますが、我々は決して守りに入ることなく、絶えず高みを目指して頂へと登り詰め、「絶高頂」な慶應を引き継いでいきたいと思っています。



#### ・主将コメント：佐藤遼平（4年/捕手）

今年度から主将を務めます、佐藤遼平です。本年度のチームが掲げた目標は「日本一」です。目に見える結果としての全日優勝はもちろん、組織面、生活面とあらゆる面で日本一のチームを目指します。1年間、部員全員が日本一になるために常に考え行動した結果、最後に全員が日本一のチームだったと胸を張って言えるようなチームを作っていきます。

#### ・注目選手

【渡邊旭（2年/外野手）】  
打撃力はチームトップクラス。さらに、明るいキャラと全力プレーでチームを大いに盛り上げるでしょう！



#### ・チームの強み

今年のチームの強みは、経験値です。昨年度のスタメンの過半数は我々が担い、嬉しさ、悔しさを人一倍味わってきました。昨年の経験を活かし、数段パワーアップした新しい慶應を見せつけ、部員全員で日本一へと駆け上がります。

### 東京大学 『最奮起』

四半世紀遠ざかっているリーグ戦での勝ち点獲得に向けて、チームを再び奮起させる。勝ち点を獲得できなかった歴代の先輩方の中で最も奮起する覚悟を持って、日々の練習に精進する。



#### ・主将コメント：山中涼雅（4年/外野手）

「この代で歴史を変える」という強い覚悟を持ってチームを充足させました。練習の際の意識を高く持ち、質の高い練習を追求してきました。下級生中心のチームながら、このチームなら勝てるという自信があります。四半世紀ぶりの勝ち点獲得を成し遂げるため、チーム一丸となって戦い抜きます。応援よろしくお願いたします。

#### ・注目選手

【角谷友基（3年/内野手）】  
六大学でも随一の華麗な守備は必見です。勝負強い打撃も魅力的でポイントゲッターとして期待できます。



#### ・チームの強み

一番は勝てる投手の存在です。リーグ戦で勝利を挙げた実力のある投手が揃い、相手打線を寄せつけません。この冬を超えて更にパワーアップした打線も加わり、全体的に厚みを増したチームになっています。

### 法政大学 『人間力』

部活動の本来の目的は試合に勝つことではなく、試合で勝つことを目標に日々鍛錬する中での人間的成長、人格形成にあると考えています。人間的成長や人格形成をまとめた人間力が高まれば、その努力は自ずと勝利という結果に繋がっていくと考えます。そういった意味合いを込めて人間力という言葉のスローガンに掲げました。



#### ・主将コメント：関宮楓馬（4年/外野手）

我々法政大学は一昨年の秋から3季も優勝から遠ざかっています。そういった現状としっかり向き合い、今年は死力を尽くして一戦必勝の姿勢を忘れずに戦います。リーグ戦で優勝する事は我々法政大学の使命であると思っています。言葉だけでなく、結果で示します。進化した法政大学の姿に注目して下さい。応援よろしくお願いたします。

#### ・チームの強み

多くの選手が強豪校出身で高校時代に甲子園や神宮大会を経験しており野球において実績や経験が豊富なところ。また、その特徴を活かした練習や試合での戦略もチームの強みです。

#### ・注目選手

#### 【井岡皇雅（4年/内野手）】

これまでは出場機会に恵まれなかったものの非凡な野球センスとスピード感溢れるプレーが魅力の選手です。最上級生となりいよいよ躍進できる舞台が整った彼の活躍に注目です。





## 明治大学 『下剋上一考動・挑越一』

明治は、あと少しのところでもいつも負けてしまいます。自分達は弱いことを自覚して、挑戦者の気持ちで戦っていきます。自ら考えて行動し、今までの取り組みを超えていきます。



### ・主将コメント：吉原瑠人（4年/捕手）

野球人生最後の一年を後悔なくやり切りたいと思います。同期の仲間と一緒に勝ちたい、優勝したいと思う気持ちが日を追うごとに強くなり、鬱陶しい主将だと思います。負けたら泣くし、勝っても泣きます。仲間のおかげで準硬式野球が大好きになり、本気になっています。結果はやってみないと分からないので準備にこだわろうと思います。今日も上手くなった、強くなったと思える日々を積み重ねていきます。

### ・チームの強み

勝ちに飢えていることです。ずっと負けている明治は、勝つことの難しさと嬉しさを誰よりも知っています。一球で大きく状況が変わる野球で、全員が丁寧に準備し、勝つために全力を尽くせるチームです。

### ・注目選手

#### 【田村陽大（4年/外野手）】

今年も陽大は暴れてくれると思います。一年生の頃から4番を打ち、苦しい場面でチームを救ってくれました。練習ではいつもふざけていますが、試合での勝負強さは、六大学No.1です。投手でも相手を圧倒し、明治に勝利を引き寄せます！



## 立教大学 『立紫』

今年のスローガンは『立紫』となりました。

『立紫』は「立志」を基に立教カラーである「紫」を当て字として使用しました。「紫」はチーム全員を表現し、チームで一丸となって春夏リーグ戦優勝、全日本選手権大会出場を成し遂げられるよう日々精進してまいります。



### ・主将コメント：塩野文也（4年/外野手）

昨秋はリーグ優勝にあと1勝届かず、目の前で優勝を逃し悔しい思いをしました。しかしながら、2位に終わったことでチーム全体に火が付きまして。今年度は「勝ち」に拘りリーグ優勝、全日出場という目標を達成できるよう部員一同それぞれの役割を全うし、日々精進します。立教準硬に新たな歴史の1ページを刻みたいと思います。応援よろしくお願いします。



### ・注目選手

#### 【森川元太（4年/捕手）】

昨年に続き守備では盾の要として、打撃では磨き上げたパワーでチームを勝利に導いてくれるはずですよ。

### ・チームの強み

数年前の立教には想像できないですが、圧倒的な投手力です。昨秋のリーグ戦では、捕手の森川が引っ張って優秀な成績を収めました。今年の投手陣には、自覚と自負を持ってマウンドに上ってもらいたいです。他チームを圧倒する力が彼らにはあります。頼むぞ、上岡！



## 早稲田大学 『～繋～』

先輩たちの残した足跡は、あまりに大きく遅しかった。

全日本選手権制覇という「結果」に向け、誇り高き早大準硬の「伝統」を打席で、マウンドで、開き抜く「心」を仲間を信じる「想い」を繋いでいく。

僅かな差に何度も涙を流し、悔しさを噛み締めてきた昨年。実力不足を痛感させられた一年でもあった。今年は悲願達成へ。覇者早稲田に悔し涙は似合わない。



### ・主将コメント：久保嶋 真也（4年/内野手）

本年度のチームは「繋ぐ」をチームスローガンとして掲げております。

昨秋季リーグを優勝した際、チームが一丸となり勝利に執着していた想いを繋ぎ春季リーグを優勝できるように全力で戦い抜いていきます。応援のほどよろしくお願いいたします。

### ・注目選手

#### 【笠井 駿汰（4年/内野手）】

下級生の頃から活躍を見せてきた笠井の「ラストイヤーに懸ける熱い想い」と「勝負強いバッティング」に注目です！



### ・チームの強み

早稲田大学は粘り強さが売りのチームです。昨年度秋季リーグ戦は特にこの長所が光りました。粘り強い投球、粘り強い守備でピンチを脱し、打者一人一人が必死に相手投手に喰らいつき少ないチャンスをモノにし、勝利を重ねることが出来ました。今年の冬は守備練習に力を入れ、さらなる粘り強さを手に入れるべく取り組んできました。春季リーグ戦では練習の成果を発揮し一戦必勝で頑張ります。





# 他大学からみた〇〇大学

自チームにほしい選手  
&  
警戒選手

## 他大学からみた早稲田大学 >>>

細かい攻撃と我慢強い守備で、とても勝負強いチームイメージです（立教）  
一番当たりたくない相手です。バッティングに関して、六大学の中で最強だと思います（慶應）  
一度打線の火が付いたら全く止めることができず、明治とは3回戦までもつれます（明治）  
下級生時から出場してきた選手が多く、チームとして試合運びが非常に巧みな印象です（法政）  
練習量が多く、勝利に向けて貪欲であり、チームの熱量がひとときわ高いイメージです（東大）

### 東京大学が選ぶ！自チームにほしい選手&警戒選手

【自チームにほしい選手】

松永賢三 選手

(4年/外野手/早稲田実業)

理由：一振りで複数点が期待できる圧倒的な長打力が魅力的です。



【警戒選手】

久保嶋真也 選手

(4年/内野手/桐蔭学園)

理由：三塁手としての好守に加え、ここぞの場面での一発が警戒です。

## 他大学からみた立教大学 >>>

タイプの違う好投手が多くなかなか打ち崩せません。流れを引き寄せる切れ目のない打線も魅力的です。（早稲田）  
一度でも流れが持っていければ、なかなか流れを引き戻せないのが一番焦ります。（慶應）  
今年は勢いがある良いバッターと良い投手がそろっていて、手強いチームです。（明治）  
流れがついたときの勢いは、六大学のどのチームよりも優れている印象があります。（法政）  
流れを呼び込むことが上手く、チーム一丸となって東となって戦うイメージです。（東大）

### 早稲田大学が選ぶ！自チームにほしい選手&警戒選手

【自チームにほしい選手】

藤井蒼馬 選手

(4年/内野手/国学院大)

理由：トップバッターやクリーンナップを務める六大学屈指のヒットメーカーで高い出塁率を誇るから。



【警戒選手】

上岡凜太郎 選手

(4年/投手/立教新座)

理由：制球力、長打力を兼ね備え、立教大学のエースとして最後の年にかかる思いは強いと思います。

## 他大学からみた慶應義塾大学 >>>

足を絡め、勝負強い打撃が特徴です。また剛腕揃いで特に早慶戦での対戦はより気迫が感じられます。（早稲田）  
盤石な投手陣に加え、切れ目のない打線で相手を苦しめているイメージがあります。（立教）  
どの投手も140キロ近いスピードを投げなかなか打ち崩せない印象です。（明治）  
終盤に減法強い。中継ぎ・代打陣のレベルが高く、非常に手強いチームの一つです。（法政）  
強力なチームの核が確立しており、接戦を勝ち切ることが多く勝負強いイメージです。（東大）

### 立教大学が選ぶ！自チームにほしい選手&警戒選手

【自チームにほしい選手】

山賀雅史 選手

(4年/外野手/都立昭和)

理由：走攻守揃った選手で常に成績を残す事ができるセンスが魅力であるため。



【警戒選手】

佐藤遼平 選手

(4年/投手/桐蔭)

理由：パンチ力とここぞという時の勝負強さが脅威であるため。



## 他大学からみた**明治大学** >>>

一瞬の隙から畳み掛ける勢いのあるチームです。小技も駆使し後半の粘り強さにも目が離せません。  
(早稲田)

投打共にしぶとく、チームに勢いが出た時の一体感が凄いイメージがあります。(立教)

勝利への執念は六大学ナンバーワンです。いついかなる時も安心はできません。(慶應)

ビッグイニングが多い。チーム作りの中で意識している事があれば、一度伺ってみたいです。(法政)

中終盤に一気に追い上げる試合が多く、粘り強く流れを掴むと止まらないイメージです。(東大)

### 慶應義塾大学が選ぶ！自チームにほしい選手&警戒選手

【自チームにほしい選手】

近藤吏矩 選手

(4年/投手/札幌第一)

理由：スライダーの曲がり異常です。打てた試しがないです。



【警戒選手】

前國藤海斗 選手

(3年/外野手/明大中野)

理由：2023春新人戦でのホームラン、圧巻でした。打たれる訳にはいきません。

## 他大学からみた**法政大学** >>>

スター揃いで選手層が厚く、どの打順からでも得点できる攻撃力と圧倒的な投手力で抜け目がありません。(早稲田)

厚い選手層に加え、全員1発のある打撃陣が怖いイメージがあります。(立教)

野球エリート集団です。スイッチが入った法政大学には誰にも止められません。(慶應)

常にリーグ戦を優勝している勝手なイメージがあり、明治にめっぽう強いと思います。(明治)

タレント揃いで単純に野球が上手く、チームとしての爆発力が高いイメージです。(東大)

### 明治大学が選ぶ！自チームにほしい選手&警戒選手

【自チームにほしい選手】

古川端晴輝 選手

(4年/投手/花巻東)

理由：高いクオリティーで高頻度投げることができ、助かる存在だから。



【警戒選手】

藤中壮太 選手

(4年/投手/鳴門)

理由：コントロール・球速共に六大学ナンバーワンピッチャーだから。

## 他大学からみた**東京大学** >>>

手堅く堅実な野球で食らいついてくるところが魅力です。一発のある選手も多く警戒しています。  
(早稲田)

積極的な仕掛けとここぞという時の集中力があるイメージがあります。(立教)

人数が他の大学よりも少ない分、個々人の野球に注ぐ情熱はリーグトップだと思います。(慶應)

2年前に一回負けていますし、年々強くなっている全く侮れないチームです。(明治)

自分に求められている役割を自覚し、選手全員がそれに意識を向けている印象があります。(法政)

### 法政大学が選ぶ！自チームにほしい選手&警戒選手

【自チームにほしい選手】

山中涼雅 選手

(4年/外野手/横浜草薙)

理由：投手と外野手を務めながら、チームトップの打率を残している点。



【警戒選手】

種子永広大 選手

(3年/内野手/熊本)

理由：高出塁率の彼を抑えることが、流れを止めるポイントとなるため。



# バッテリー企画

-早稲田大学最推し-

## 鮮烈デビュー新人バッテリー



2年 杉山 恵琉  
[早稲田大学]

Q. 相棒の好きなおとこ

ピンチでもいつも通りの表情でいてくれるところ。笑顔で駆けつけてくれて心強いです。

Q. 俺らの共通点

2人とも野球を好きな気持ちが高く、グラウンド外でもよく野球の話をするところ。

Q. 試合時のルーティン

マウンドに上がってから初球を投げるまでに時間をかけて、落ち着いてから投げている。

Q. 試合時のルーティン

野球道具や身の回りの整頓などを普段よりも入念に行うようにしています。



2年 小林 佳月  
[早稲田大学]

-立教大学最推し-

## 10年束の仲良しバッテリー



4年 上回 遼太郎  
[立教大学]

Q. 相棒の好きなおとこ

試合中にサインで首を振ってもサインを変えてくれないところ。

Q. 相棒の好きなおとこ

自分が出したサインに素直に従ってくれるところ。自分より太ったままでいてくれるところ。

Q. 俺らの共通点

中高大の10年間バッテリーを組んできており、ダイエットについても模索している。

Q. 俺らの共通点

投球テンポ、10年かけて培った意思疎通力、飼っている犬の可愛さ。



4年 森川 元太  
[立教大学]

-慶應義塾大学最推し-

## 経験豊富な玄人バッテリー



4年 佐藤 遼平  
[慶應義塾大学]

Q. ピンチの立て直し方

実は全球ノーサインです！何が来るかは培ってきた信頼関係で全てわかります。

Q. 相棒の好きなおとこ

自分のことを完全に理解してくれているところ。サインなしでも良いくらい意思疎通は完璧です。

Q. 試合時のルーティン

僕はインニング毎にベースを懐太はマウンドを触って、野球の神様に祈ります。いつも神頼みです。

Q. 試合時のルーティン

ブルペンでは投げすぎないように注意して準備をします。試合直前には天津飯を食べています！



4年 長谷川 優太  
[慶應義塾大学]



-明治大学所属し-

## チーム1の熱男バッテリー

Q. 相棒の好きなおところ

クレバーさと強気の配球にいつも支えられています。仲良い吉原と日本一のバッテリーになります。

Q. 相棒の好きなおところ

勝ちたい気持ちが溢れる熱いところです。不真面目に見える近藤も試合ではとても頼りになります。

Q. ピンチの立て直し方

吉原が励ましの声や厳しい声をかけ、面白いことをしてくれるのでとてもお世話になっています。

Q. ピンチの立て直し方

マウンドに行って怒るだけで凄い球を投げて抑えてくれます。今年もたくさん怒りたいと思います。

4年 近藤更短

(投手)

4年 吉原瑠人

(捕手)

-明治大学所属し-

## 「ザ・東北魂」気迫のバッテリー

Q. 相棒の好きなおところ

チームの誰より野球を愛し、練習をしているので絶対に抑えられるリードがしたいと思う選手です！

Q. 相棒の好きなおところ

どんな場面でも冷静沈着なところです。落ち着いて声をかけてくれる冷静さに助けられています。

Q. ピンチの立て直し方

どのバッテリーにも負けない野球脳で、苦しい時でも周りを見てその時1番必要な選択をします！

Q. ピンチの立て直し方

ピンチの時はよく喋るようになっています。気持ちから立て直すように心がけています。

3年 小原雄平

(投手)

4年 古川瑞晴

(捕手)

-明治大学所属し-

## 守り易さNo.1バッテリー

Q. 相棒の好きなおところ

強打者相手にモインコースを攻める配球をすることで。今までの東大と異なる攻めの姿勢が新鮮。

Q. 相棒の好きなおところ

無駄を嫌う性格と東大投手陣No.1の球威が合わさった大胆で強気なピッチングが格好いいです。

Q. 試合時のルーティン

出番が近づくまでブルペンでストレッチをし、リラックスして寝顔を見守る。

Q. 試合時のルーティン

櫻井さんは弱がで上がるのが早いので、試合前はあまり球数を投げません。

4年 櫻井裕太

(投手)

3年 小山中道博

(捕手)



# 春季・秋季リーグ戦 歴代タイトルホルダー

年		投手	捕手	一塁手	二塁手	三塁手	遊撃手
2005年	春	川口 盛外 (早2)	藤井 謙佑 (慶4)	加茂谷 裕喜 (立3)	島本 明典 (明3)	西野 公佑 (法1)	西田 剛 (法3)
	秋	上原 健 (立4)	吉田 正樹 (立1)	北田 正樹 (慶3)	常永 悟史 (法3)	村田 知信 (慶3)	藤田 英行 (早4)
2006年	春	吉井 一弘 (法4)	吉田 正樹 (法2)	由比藤 正樹 (明3)	磯部 一保 (立2)	築島 勇志 (立4)	石井 厚志 (立3)
	秋	川口 盛外 (早3)	相沢 祐介 (明2)	築島 勇志 (立4)	木村 圭佑 (法3)	正前 賢 (法3)	石井 厚志 (立3)
2007年	春	菅原 祥 (法1)	石井 厚志 (立4)	江川 隆文 (明2)	磯部 一保 (立3)	熊谷 一輝 (立3)	西野 公佑 (法3)
	秋	川口 盛外 (早3)	清森 晋吾 (明1)	淵原 悠太 (早3)	星 秀太郎 (早3)	横井 裕一 (早4)	川口 智久 (早2)
2008年	春	井上 裕次郎 (明3)	吉田 正樹 (法4)	西出 清太郎 (法2)	木下 博貴 (立3)	江川 隆文 (明3)	古牧 圭 (明3)
	秋	塚本 裕馬 (法1)	諸橋 雄太 (慶4)	大久保 直光 (慶3)	松崎 俊 (慶3)	柿木 佑太 (明3)	西野 公佑 (法4)
2009年	春	増田 俊 (慶1)	仲澤 秀典 (立3)	江川 隆文 (明4)	大塚 樹生 (法2)	今井 翔太 (立3)	奥野 達也 (慶4)
	秋	井上 裕次郎 (明4)	仲澤 秀典 (立3)	西出 清太郎 (法3)	香取 遼太郎 (明3)	柿木 佑太 (明4)	長谷部 光 (明1)
2010年	春	西 恭史 (明4)	仲澤 秀典 (立4)	武田 和之 (早3)	香取 遼太郎 (明3)	山本 雄太 (法4)	今井 翔太 (立4)
	秋	大谷 亘輝 (法1)	古跡 勇太 (法4)	該当者なし	山田 華也 (慶4)	椎野 裕太 (慶3)	長谷部 光 (明2)
2011年	春	石田 翔太 (早2)	浅井 優 (慶4)	小林 研斗 (明4)	長谷部 光 (明3)	渡部 翔太 (早3)	嘉悦 崇将 (早3)
	秋	石田 翔太 (早2)	生出 拓也 (慶4)	武田 和之 (早4)	該当者なし	金田 太郎 (慶2)	長谷部 光 (明3)
2012年	春	大谷 亘輝 (法3)	会原 和政 (立4)	齋藤 俊 (明4)	鈴木 捷平 (法4)	阿久津 航太 (法4)	岡部 泰三 (東3)
	秋	大谷 亘輝 (法3)	佐藤 裕太 (法1)	茨田 桂太 (法3)	鈴木 捷平 (法4)	金田 太郎 (慶3)	神岡 悠起 (立1)
2013年	春	河合 亮太 (早3)	木藤 俊英 (早4)	片山 泰 (慶4)	駒田 開 (早4)	栗田 拓磨 (早4)	嘉悦 崇将 (早4)
	秋	赤尾 裕希 (明3)	伊藤 晋太郎 (明4)	片山 泰 (慶4)	橋本 健史 (明3)	栗田 拓磨 (早4)	嘉悦 崇将 (早4)
2014年	春	河合 亮太 (早4)	小西 雄介 (慶4)	南 貴文 (早4)	橋本 健史 (明4)	久保田 駿 (明1)	橋 康 (法3)
	秋	谷 淳平 (立3)	奥山 碧志 (立3)	萩谷 直斗 (明2)	平田 祥太郎 (早3)	渡辺 裕貴 (慶4)	猪砂 雄介 (慶2)
2015年	春	末次 慶一郎 (法3)	吉田 由宇 (明4)	永田 直 (法3)	藤口 帝 (法2)	多々野 将太 (明2)	大井 健都 (立3)
	秋	室木 大 (法2)	佐藤 裕太 (法4)	永田 直 (法3)	藤口 帝 (法2)	萩原 幹斗 (法2)	橋 康 (法4)
2016年	春	末次 慶一郎 (法4)	有賀 慎一郎 (慶3)	永田 直 (法4)	藤口 帝 (法3)	萩原 幹斗 (法3)	大井 健都 (立4)
	秋	山口 将宏 (早3)	有賀 慎一郎 (慶3)	笹井 健佑 (早3)	森田 達貴 (早2)	吉田 良平 (早4)	三品 勇人 (法2)
2017年	春	中里 彰吾 (明4)	木村 一貴 (立3)	佐々木 勇哉 (法2)	久保田 駿 (明4)	萩原 幹斗 (法4)	竹村 律生 (明2)
	秋	竹内 悠 (法3)	有賀 慎一郎 (慶4)	笹井 健佑 (早4)	城下 陸 (慶3)	萩原 幹斗 (法4)	三品 勇人 (法3)
2018年	春	竹内 悠 (法4)	高野 佑樹 (慶2)	中村 大輔 (早4)	谷口 秀斗 (明1)	嶋原 成也 (慶3)	酒井 俊樹 (慶2)
	秋	久郷 太雅 (早3)	高野 佑樹 (慶2)	木村 隼 (立4)	上原 和人 (立3)	原 晟也 (明1)	竹村 律生 (明3)
2019年	春	久郷 太雅 (早4)	武田 真 (明3)	小倉 圭悟 (慶2)	塚脇 太陽 (早3)	須能 浩太郎 (早2)	大石 智貴 (法4)
	秋	泰道 勇伊 (立3)	高野 佑樹 (慶3)	千田 京平 (明4)	上原 和人 (立4)	上戸 鎮 飛龍 (明1)	原 晟也 (明2)
2020年	春	新型コロナウイルスの影響で中止					
	秋	杉山 功樹 (慶2)	高野 佑樹 (慶4)	小倉 圭悟 (慶3)	鈴木 歩夢 (法1)	原 晟也 (明3)	池澤 一真 (早4)
2021年	春	清水 佑樹 (早4)	澤野 智哉 (法2)	田村 陽大 (明1)	谷口 秀斗 (明4)	新井 健太 (早3)	原 晟也 (明4)
	秋	高島 泰都 (明4)	道本 大地 (慶3)	川原 峻 (早3)	谷口 秀斗 (明4)	服部 智大 (慶4)	市野 皓也 (立4)
2022年	春	藤中 壮太 (法2)	吉原 瑠人 (明2)	吉野 剛史 (立3)	高橋 凌 (法3)	久保嶋 真也 (早2)	唐橋 悠太 (法3)
	秋	竹生 太陽 (立4)	吉原 瑠人 (明2)	吉野 剛史 (立3)	村上 翔祐 (早2)	霜島 大輔 (立4)	金澤 永輝 (明3)
2023年	春	藤中 壮太 (法3)	佐藤 遼平 (慶3)	塩唐松 宏将 (法4)	陶山 泰誠 (立3)	宇津木 一朗 (明3)	川端 彪玄 (慶4)
	秋	藤中 壮太 (法3)	澤野 智哉 (法4)	吉野 剛史 (立4)	市川 諒汰郎 (早3)	中野 孝亮 (慶4)	金澤 永輝 (明4)



## 2005年～2023年

外野手			最優秀選手賞	最優秀防御率賞	年	
石井 泰 (法1)	川口 昌泰 (慶3)	亀谷 寿一 (立4)	川口 盛外 (早2)	吉井 一統 (法3)	春	2005年
藤田 勇人 (法2)	倉林 宏光 (早3)	大内 崇史 (早4)	猿田 宏貴 (立4)	上原 健 (立4)	秋	
石井 泰 (法2)	大久保 直光 (慶1)	桃井 亮介 (法4)	吉井 一統 (法4)	吉井 一統 (法4)	春	2006年
萬 宗一郎 (立3)	川口 昌泰 (慶4)	加賀美 一樹 (法3)	遠藤 功貴 (早4)	川口 盛外 (早3)	秋	
柳沼 辰弥 (立3)	瀧口 貴博 (法1)	古城 知明 (明1)	由比藤 正樹 (明4)	井上 祐次郎 (明2)	春	2007年
田村 祐貴 (慶3)	石井 泰 (法3)	柳沼 辰弥 (立3)	根井 裕一 (早4)	川口 盛外 (早4)	秋	
石井 泰 (法4)	瀧口 貴博 (法2)	津田 俊己 (慶2)	西出 清太郎 (法2)	塚本 裕馬 (法1)	春	2008年
中島 洋平 (立3)	津田 俊己 (慶2)	橋本 寛和 (法4)	西野 公祐 (法4)	曾田 洋平 (慶4)	秋	
津田 俊己 (慶3)	奥谷 健司 (慶3)	織田 公平 (明4)	大久保 直光 (慶4)	増田 俊 (慶1)	春	2009年
古城 知明 (明3)	津田 俊己 (慶3)	西森 雄紀 (法2)	井上 裕次郎 (明4)	片岡 長康 (立3)	秋	
小町 知秀 (明2)	奥谷 健司 (慶4)	石川 龍 (早2)	瀧口 貴博 (法4)	西 恭史 (明4)	春	2010年
奥谷 健司 (慶4)	津田 俊己 (慶4)	石川 龍 (早2)	大塚 樹生 (法3)	塚本 裕馬 (法3)	秋	
白石 大智 (早3)	隈元 理規 (慶2)	石川 龍 (早3)	白石 大智 (早3)	石田 翔太 (早2)	春	2011年
岡田 淳希 (明4)	小町 知秀 (明3)	石川 龍 (早3)	石川 龍 (早3)	石田 翔太 (早2)	秋	
岡田 昌祥 (明4)	宮川 拓実 (法3)	白石 大智 (早4)	鈴木 捷平 (法4)	大谷 亘輝 (法3)	春	2012年
大塚 直 (法3)	宮川 拓実 (法3)	白石 大智 (早4)	大谷 亘輝 (法3)	増田 俊 (慶4)	秋	
児玉 恵佑 (早3)	加藤 直起 (明3)	寶田 慎太郎 (明2)	駒田 開 (早4)	河合 亮太 (早3)	春	2013年
酒井 翔弥 (明1)	加藤 直起 (明3)	寶田 慎太郎 (明2)	赤尾 裕希 (明3)	谷 淳平 (立2)	秋	
椿葉 忠義 (立2)	加藤 直起 (明4)	酒井 翔弥 (明2)	河合 亮太 (早4)	向江 洋光 (早3)	春	2014年
福井 寛 (法2)	辻 真貴 (慶4)	内川 慶一 (法2)	加藤 直紀 (明4)	薄田 寛也 (明2)	秋	
中村 聖弥 (法3)	寶田 慎太郎 (明4)	鈴木 夏実 (早2)	佐野 健太 (法4)	末次 慶一郎 (法3)	春	2015年
山田 卓哉 (立4)	小野 慶典 (法3)	甲本 裕次郎 (法2)	佐藤 裕太 (法4)	室木 大 (法2)	秋	
中村 聖弥 (法4)	福田 雅治 (立2)	松原 大樹 (明3)	永田 直 (法4)	片山 浩平 (立4)	春	2016年
市野澤 文太 (慶1)	大瀬 裕太 (慶4)	渡邊 勲介 (慶4)	猪砂 雄介 (慶4)	猪砂 雄介 (慶4)	秋	
多々野 将太 (明4)	甲本 裕次郎 (法4)	鈴木 夏実 (早4)	森田 崇太郎 (立3)	森田 崇太郎 (立3)	春	2017年
池尾 俊祐 (明2)	窪田 剛士 (法4)	高橋 峻介 (早4)	藤口 帝 (法4)	竹内 悠 (法3)	秋	
鳴川 宗志 (法4)	大町 怜央 (慶4)	永井 隆太 (早4)	鳴川 宗志 (法4)	村石 就昭 (慶4)	春	2018年
石橋 優一郎 (法4)	高桑 一真 (明2)	永井 隆太 (早4)	森田 達貴 (早4)	尾崎 海晴 (法2)	秋	
中川 大輔 (法3)	関 大輝 (早2)	堀 浩貴 (法4)	吉田 龍平 (早4)	清水 佑樹 (早2)	春	2019年
鈴木 涼馬 (早4)	関 大輝 (早2)	川合 駿介 (慶2)	前田 直輝 (早4)	泰道 勇伊 (立3)	秋	
新型コロナウイルスの影響で中止					春	2020年
下久保 尚哉 (早3)	関 大輝 (早3)	今川 大輔 (立4)	泰道 勇伊 (立4)	古澤 礼朗 (慶4)	秋	
古屋 一輝 (法3)	鈴木 歩夢 (法2)	竹内 航希 (立4)	堀江 悠介 (法4)	前芝 航太 (法4)	春	2021年
吉野 智喜 (慶1)	渡部 椋雅 (早4)	高橋 佑輔 (明3)	服部 智大 (慶4)	高島 泰都 (明4)	秋	
古屋 一輝 (法4)	鈴木 歩夢 (法3)	岡田 和也 (早2)	古屋 一輝 (法4)	藤中 壮太 (法2)	春	2022年
吉野 智喜 (慶2)	永井 克樹 (明4)	山田 泰生 (慶4)	魚崎 仁深 (慶4)	岡見 大也 (慶2)	秋	
山賀 雅史 (慶3)	渡邊 真之介 (早4)	松永 賢三 (早3)	長谷川 優太 (慶3)	日比谷 元樹 (慶4)	春	2023年
中村 文哉 (早4)	松永 賢三 (早3)	田村 陽大 (明3)	久保嶋 真也 (早3)	藤中 壮太 (法3)	秋	

# 過去順位・歴代首位打者

	1	2	3	4	5	6	首位打者	打率		1	2	3	4	5	6	首位打者	打率		1	2	3	4	5	6	首位打者	打率				
昭和22	春	法	慶	早	明	立	東	青山秀夫(明)	.365	昭和51	春	早	法	明	慶	立	東	増田輝治(早)	.417	平成17	春	早	法	明	立	慶	東	石井泰(法)	.378	
	秋	早	慶	法	立	明	東	後藤忠行(慶)	.410		秋	早	明	法	慶	立	東	坂本義彦(早)	.488		秋	立	法	早	明	慶	東	常永悟史(法)	.422	
昭和23	春	法	明	早	立	慶	東	石原治(明)	.373	昭和52	春	早	法	明	慶	立	東	佐々木豊(明)	.404	平成18	春	法	早	明	慶	立	東	石井泰(法)	.444	
	秋	法	明	早	慶	立	東	林和男(早)	.406		秋	早	明	法	立	慶	東	増田輝治(早)	.394		秋	早	法	慶	立	明	東	萬京一郎(立)	.452	
昭和24	春	明	慶	法	早	立	東	横沢俊夫(明)	.343	昭和53	春	早	明	法	慶	立	東	増田輝治(早)	.395	平成19	春	明	立	法	慶	早	東	柳田 隆弥(立)	.483	
	秋	法	明	早	慶	立	東	薄井武彦(早)	.394		秋	早	明	法	東	慶	立	東	原野明(早)		.436	秋	早	明	法	慶	立	東	田村 祐貴(慶)	.425
昭和25	春	早	明	慶	法	立	東	井田孝(明)	.409	昭和54	春	明	早	法	立	慶	東	大橋 渉(法)	.397	平成20	春	法	明	立	慶	早	東	西出 清太郎(法)	.512	
	秋	明	慶	早	法	立	東	斎藤博(慶)	.355		秋	早	立	慶	明	東	法	東	寺嶋 浩行(早)		.406	秋	法	明	慶	立	早	東	西野 公祐(法)	.487
昭和26	春	明	慶	法	早	立	東	湯原 隆(明)	.410	昭和55	春	早	法	立	東	明	慶	西島 信己(明)	.455	平成21	春	慶	明	立	法	早	東	仲澤 秀典(立)	.440	
	秋	慶	明	早	法	立	東	川崎清(法)	.436		秋	早	法	東	明	慶	立	東	柳田 祐一(立)		.435	秋	明	慶	立	法	早	東	長谷部 光(明)	.500
昭和27	春	慶	立	法	早	明	東	五島 章介(慶)	.394	昭和56	春	法	立	早	明	慶	東	森野 浩(早)	.380	平成22	春	法	明	慶	立	早	東	小町 知秀(明)	.438	
	秋	法	慶	立	早	明	東	石井 宏明(立)	.352		秋	早	法	東	明	立	慶	東	山田 準也(慶)		.385	秋	法	慶	立	早	明	東	山田 研斗(明)	.424
昭和28	春	慶	早	明	法	立	東	吉岡 洋介(明)	.410	昭和57	春	明	早	法	東	慶	立	東	東海林 善昭(早)	.407	平成23	春	早	慶	法	明	立	東	岡田 淳孝(明)	.442
	秋	慶	明	立	早	法	東	梶尾 清(明)	.375		秋	慶	早	明	立	法	東	中橋 惠水(法)	.424	秋		早	慶	法	明	立	東	渡部 隆大(早)	.543	
昭和29	春	明	早	慶	立	法	東	石井 宏明(立)	.302	昭和58	春	立	慶	早	明	法	東	小川 武久(明)	.373	平成24	春	立	法	慶	早	明	立	東	大塚 直(法)	.424
	秋	慶	明	早	立	法	東	内田 博久(慶)	.344		秋	早	慶	明	立	法	東	柳村 雅彦(早)	.387		秋	早	法	明	立	慶	東	児玉 憲佑(早)	.481	
昭和30	春	明	早	慶	立	法	東	船倉 恭治(早)	.410	昭和59	春	立	法	早	明	慶	東	中橋 惠水(法)	.373	平成25	春	早	法	明	立	慶	東	喜悅 崇行(早)	.457	
	秋	立	明	慶	早	法	東	池田 明雄(明)	.403		秋	法	早	東	慶	立	明	東	上野 雅紀(法)		.412	秋	明	早	立	慶	法	東	久保田 駿(明)	.438
昭和31	春	立	早	明	慶	法	東	高見 健二郎(明)	.361	昭和60	春	早	法	明	立	慶	東	田中 哲(早)	.553	平成26	春	法	明	早	立	慶	東	福井 寛(法)	.383	
	秋	立	明	早	慶	法	東	亀山 武三(明)	.386		秋	早	法	明	東	立	慶	東	田中 哲(早)		.514	秋	明	早	立	慶	法	東	市田 山宇(明)	.500
昭和32	春	早	法	慶	立	明	東	難石 登喜雄(立)	.424	昭和61	春	法	早	明	立	慶	東	石島 久司(明)	.469	平成27	春	法	立	慶	早	明	東	市田 卓哉(立)	.455	
	秋	早	慶	立	法	明	東	増部 弘司(法)	.416		秋	明	早	法	東	慶	立	東	中西 博(慶)		.421	秋	法	立	慶	早	明	東	福田 雅治(立)	.486
昭和33	春	早	慶	立	法	明	東	瀬戸 清(早)	.435	昭和62	春	法	早	明	立	慶	東	池田 晋一(明)	.432	平成28	春	法	立	慶	早	明	東	市野澤 文太(慶)	.458	
	秋	立	慶	早	法	明	東	増部 雅彦(立)	.408		秋	法	早	明	慶	東	立	東	藤吉 健二郎(法)		.485	秋	早	明	立	慶	法	東	多々野 将太(明)	.465
昭和34	春	立	慶	明	早	法	東	畑野 吾弘(立)	.418	昭和63	春	早	明	法	慶	立	東	中村 裕之(早)	.551	平成29	春	立	明	早	法	慶	東	窪田 剛士(法)	.436	
	秋	早	立	慶	明	法	東	延山 正夫(法)	.400		秋	早	法	明	立	慶	東	大森 健司(早)	.447		秋	法	立	慶	早	明	東	嶋川 宗志(法)	.488	
昭和35	春	法	早	慶	明	立	東	糸谷 恒一(早)	.365	平成元	春	早	法	東	立	明	慶	大森 邦弘(慶)	.429	平成30	春	早	法	明	立	慶	東	石橋 優一郎(法)	.450	
	秋	早	立	慶	法	明	東	武部 信男(早)	.395		秋	早	法	慶	立	明	東	藤田 達晃(早)	.444		秋	早	法	明	立	慶	東	堀 均貴(法)	.388	
昭和36	春	早	法	慶	明	立	東	松崎 邦芳(早)	.400	平成2	春	法	慶	明	立	東	早	関谷 正光(法)	.463	令和元	春	早	立	明	法	慶	東	河合 駿介(慶)	.405	
	秋	早	慶	法	明	立	東	高橋 定之(早)	.408		秋	法	早	慶	明	立	東	早	関谷 正光(法)		.463	秋	早	立	明	法	慶	東	上戸 顕成(明)	.405
昭和37	春	法	立	早	慶	明	東	黒田 康彦(法)	.408	平成3	春	法	早	立	慶	東	明	高橋 雅治(法)	.462	令和2	春	立	慶	早	明	法	東	鈴木 夢夢(法)	.500	
	秋	明	早	法	立	慶	東	古原 栄三(法)	.415		秋	法	明	早	慶	立	東	明	阿久津 和彦(法)		.462	秋	法	明	立	早	慶	東	福島 大輔(立)	.441
昭和38	春	立	早	法	明	慶	東	辻 敏雄(早)	.412	平成4	春	明	早	立	法	慶	東	関口 泰久(明)	.465	令和3	春	法	早	慶	明	立	東	吉野 剛史(立)	.385	
	秋	慶	早	法	立	明	東	菅原 信武(法)	.377		秋	立	明	早	慶	法	東	西川 恒(立)	.395		秋	慶	法	早	明	立	東	山田 泰生(慶)	.442	
昭和39	春	早	立	法	慶	明	東	佐野 祐三(明)	.367	平成5	春	明	早	法	立	慶	東	加藤 圭五(明)	.422	令和4	春	慶	早	法	立	明	東	山 賢 聖(慶)	.406	
	秋	立	法	早	慶	明	東	加来 孝義(早)	.368		秋	法	立	早	明	慶	東	長橋 七海(早)	.475		秋	早	立	慶	明	法	東	田村 陽大(明)	.432	
昭和40	春	法	明	立	早	慶	東	芝田 隆治(早)	.404	平成6	春	明	法	早	立	慶	東	小谷 武史(明)	.531	令和5	春	早	法	立	明	慶	東	三浦 裕象(法)	.490	
	秋	法	早	慶	立	明	東	庄司 三男(明)	.400		秋	立	法	明	早	慶	東	中島 崇文(法)	.532		秋	早	立	慶	明	法	東	星 澤 成雄(明)	.478	
昭和41	春	法	早	立	明	慶	東	加来 孝義(明)	.417	平成7	春	法	明	立	早	慶	東	林 泰伸(法)	.476	平成8	春	法	明	早	立	慶	東	星 澤 成雄(明)	.478	
	秋	法	早	慶	立	明	東	並木 伸一郎(早)	.429		秋	法	明	立	早	慶	東	中島 崇文(法)	.471		秋	法	早	明	東	慶	立	東	細川 武史(法)	.533
昭和42	春	立	法	早	慶	明	東	岡田 弥(立)	.379	平成8	春	法	明	早	立	慶	東	星 澤 成雄(明)	.478	平成9	春	法	明	早	立	慶	東	三浦 裕象(法)	.490	
	秋	立	早	明	法	慶	東	岡田 英二(法)	.368		秋	法	早	明	東	慶	立	東	細川 武史(法)		.533	秋	法	早	東	明	慶	立	東	日登 美入(法)
昭和43	春	早	法	立	慶	明	東	岡田 英二(法)	.395	平成9	春	法	明	早	立	慶	東	三浦 裕象(法)	.490	平成10	春	法	早	立	明	慶	東	田中 哲介(慶)	.458	
	秋	法	早	立	明	慶	東	小早川 民生(早)	.395		秋	法	早	東	明	慶	立	東	西脇 昌則(法)		.500	秋	早	法	立	慶	明	東	西脇 昌則(法)	.512
昭和44	春	早	法	慶	立	明	東	保坂 幸男(早)	.422	平成10	春	法	早	立	明	慶	東	田中 哲介(慶)	.458	平成11	春	法	早	明	立	慶	東	西脇 昌則(法)	.512	
	秋	慶	立	法	早	明	東	和田 通(慶)	.370		秋	早	法	立	慶	明	東	西脇 昌則(法)	.500		秋	慶	明	立	法	早	東	基岸 高史(立)	.533	
昭和45	春	早	立	慶	明	法	東	久保島 久和(明)	.359	平成11	春	法	早	明	立	慶	東	西脇 昌則(法)	.512	平成12	春	早	法	立	慶	明	東	西脇 昌則(法)	.512	
	秋	明	立	早	慶	法	東	新島 雄(早)	.457		秋	法	明	早	立	慶	東	基岸 高史(立)	.533		秋	早	法	立	慶	明	東	菅原 剛志(明)	.571	
昭和46	春	早	明	慶	法	立	東	新島 雄(早)	.375	平成12	春	早	法	立	慶	明	東	菅原 剛志(明)	.571	平成13	春	明	法	早	立	慶	東	永谷 尚大(立)	.381	
	秋	明	立	早	法	慶	東	中丸 敬治(早)	.394		秋	明	法	早	立	慶	東	永谷 尚大(立)	.381		秋	法	明	立	早	慶	東	木下 理史(立)	.395	
昭和47	春	早	法	立	明	慶	東	金子 繁一(早)	.563	平成13	春	法	明	立	早	慶														



頑張れ、早稲田大学

資源再利用と環境保全にチャレンジ

ISO14001・27001認証取得



原料問屋

株式会社

大久保

代表取締役社長 大久保 信隆  
(早大 昭和39年卒)

本社 〒116-0014  
東京都荒川区東日暮里1-40-5  
TEL:03-3891-1188(代)

頑張れ！早稲田大学準硬式野球部！

蕎麦 三晃菴

〒202-0014 東京都西東京市富士町4-13-21 エストレージャ1F  
TEL:042(461)0544

季節のお魚を  
駒寿司

ご予約・お問い合わせ

03-3268-2807

住所・アクセス

東京都新宿区神楽坂6-34 東京メトロ東西線神楽坂駅より徒歩5分

地域に寄り添う

シンノプランニング

お問い合わせ

TEL03-5272-3940 FAX03-3209-3113

住所

東京都新宿区早稲田新巻町458番地 大塚ビル1階



shinno  
株式会社シンノプランニング  
plannig

外構工事・造園工事・設備工事・防音工事・足場工事等  
御見積りより管理してまた経験と実績で安心して確実な工事を行います  
これまで以上に皆様のお役に立てる企業でありつづけ  
地域の皆様とともに歩んでまいりたいと思います。

(注) 圖中はHPより引用<http://shinnoplanning.com>

先進技術を追求し、  
さらなる進化を



株式  
会社

**SRAホールディングス**

SRAグループは創業以来「自らの職業的実践を通じ、コンピュータサイエンスの諸分野を発展させ、それによって人類の未来に貢献する」という企業理念に基づき、グループ各社の得意分野を活かしつつ、ITによる社会変革・未来発展に貢献しています。

Software Research Associates, Inc.  
Advanced Integration Technology, Inc. (AIT)  
SOFTWARE SCIENCE, Inc.  
SRA Nishi-Nihon, Inc.  
SRA TOHOKU, INC.  
SRA AMERICA, INC.  
SRA OSS, Inc.  
Cavirin Systems, Inc.  
Proxim Wireless Corporation  
SRA (Europe) B.V.  
Soft Road Apps DOO  
SRA Shanghai Co., Ltd.  
SRA IP Solutions (Asia Pacific) Pte. Ltd.  
SRA India Private Limited  
SRA Professional Service Co., Ltd.

## ● 会社情報

本社所在地	〒171-0022 東京都豊島区南池袋2-32-8
従業員数（連結）	1,391名（2022年3月31日現在）
売上高（連結）	402億300万円（2022年3月期）
設立日	1991年1月28日（1967年創業、2006年 純粋持株会社化）
株式	東京証券取引所プライム市場上場

## ● 事業内容

デジタルトランスフォーメーションを支えるAI、クラウド、ビッグデータ/アナリティクス、セキュリティ、さらにその総合技術であるIoTなどの先進技術と、当社グループが長年培ってきた基礎技術を組み合わせ、各業界のリーディングカンパニーであるお客様に対し、独立系のニュートラルな立場でデジタルビジネスを成功に導く、新しい「価値」を提供しています。また、グローバル化に伴うビジネス/システムの拡充についても欧米・アジアの各拠点の優位性を活かしたサービスを展開しています。さらに、クラウドコンピューティングの普及に伴います高まるセキュリティとコンプライアンスに対する要求に対し、高い技術力と長年にわたる経験、信頼に基づく運用サービスも提供しています。

📧 新卒採用に関するお問い合わせ  
株式会社SRA コーポレート本部/新卒採用チーム  
sra-recruit@sraaha.sra.co.jp



リ・ボーンされた商業ビル

## 稲門ビル

高田馬場駅前の早稲田通りに面した稲門ビルです。  
令和4年末には耐震補強工事も終了し、更に、  
安心・安全なビルとして生まれ変わりました。  
皆様のご利用をお待ちしております。

東京都新宿区高田馬場2-18-11

TEL. 03-3209-7968



● 短歌集、サークル誌、同人雑誌、随想録、回想録などの自費出版のご相談にも応じております。お気軽にご相談ください。

企画・編集から 印刷・製本まで

## 株式会社 ケー・ユー出版



- ・チラシ、報告書、資料集、パンフレット、記念誌、書籍、カタログ、名刺、封筒、宛名ラベル 他
- ・ご予算や装丁などのご要望に応じ、オフセット、オンデマンド、シール印刷など幅広く対応いたします。
- ・印刷物の企画、編集も常時お受けできる態勢を整えております。

〒162-0804 東京都新宿区中里町24番地 TEL. 03-3268-0822 FAX. 03-3268-0736

私たちは、東京六大学準硬式野球連盟を応援します！

KANDenKo



### 設備工事業界トップクラスの実績

関電工は電気設備を中心とした総合設備企業として  
1944年に設立し80周年を迎えます

# 株式会社 関電工

## この国を照らす、光となれ。

今や生活に欠かせない電気を安定的に供給するため、都市の大動脈である電力・通信インフラを守ることは、  
私たちにとって大切な使命です。また、都心部の再開発をはじめ、東京スカイツリーや東京タワー、東京ドーム、  
羽田空港国際ターミナル、新国立競技場など、国の象徴となるような大規模プロジェクトを多数、手がけています。



お問合せ／株式会社 関電工 採用担当  
☎ (050) 3066-8114  
✉ saiyuu2025@kandenki.co.jp  
🌐 <https://www.kandenki.co.jp>

Our Services  
1つの部門で産業・経済・社会を支えています。

- 屋内線・環境設備
- 情報通信設備
- 電力設備

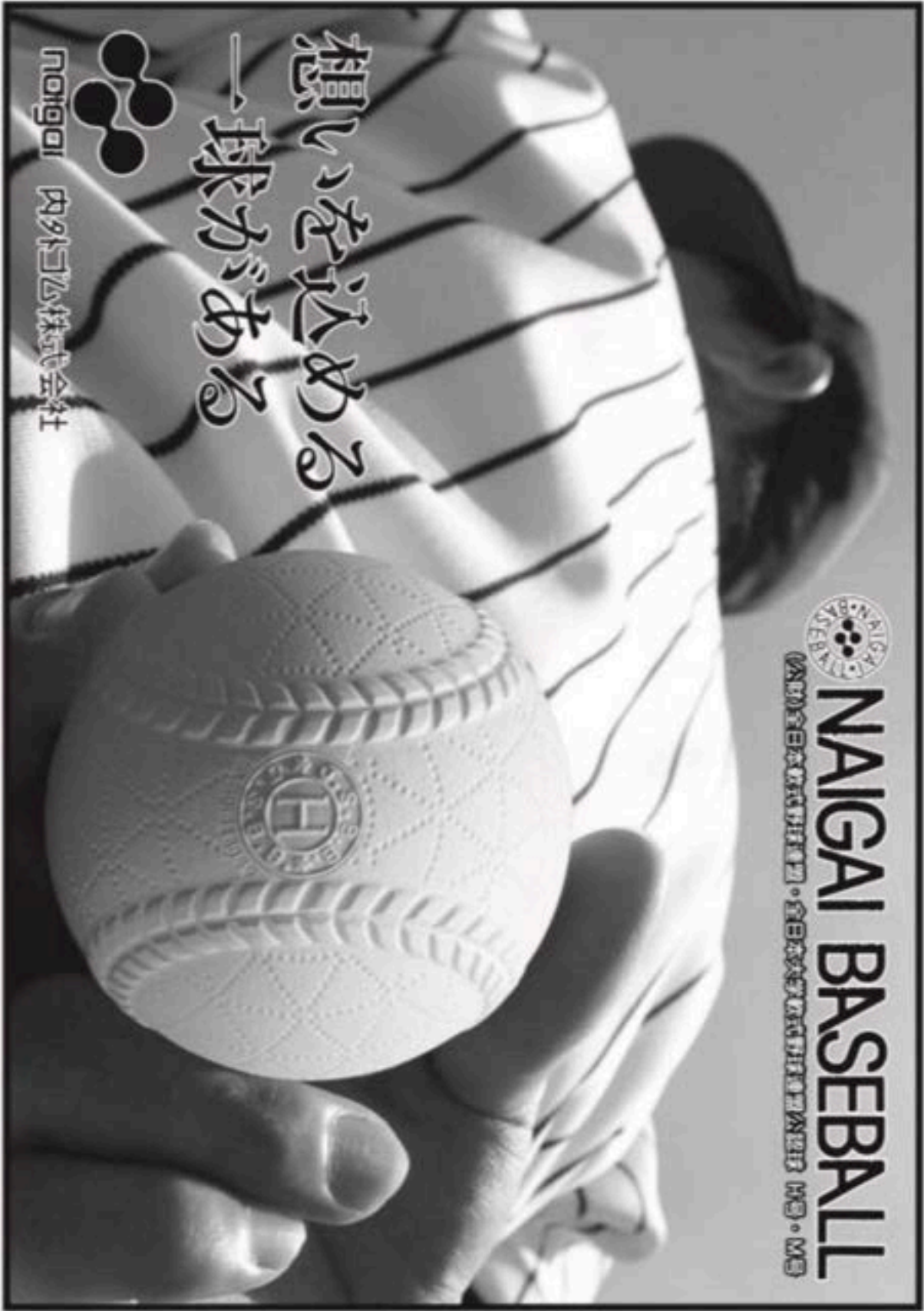


会社概要



大学採用HP

編集委員：中川 結理 (明大4年)、菊池 開斗 (法大3年)、吉田 達哉 (立大3年)、安達 杏華 (早大2年)  
廣渡 可倫 (早大2年)、小林 柚香 (立大4年)、松本 美咲 (立大4年)、森 美桜 (慶大3年)  
赤峰 七海 (明大3年)、高尾 天美 (明大2年)、丹治 ころこ (法大2年)、川上 稔星 (東大2年)



**NAIGAI BASEBALL**

（公財）全日本軟式野球連盟・全日本硬式軟式野球連盟公認球 M号・M号

想いを込める  
一球がある



naigai 内外ゴルフ株式会社